



## Nuevas Generaciones de Emprendedores

Declaración de resultados  
no financieros 2022



# Índice

3  
Editorial de Antoine Metzger

4  
Estructurarnos para acelerar la transición

6  
Perfil del Grupo y modelo de negocio

Nuestro enfoque de la RSE, nuestros compromisos y nuestros avances



16  
Riesgos no financieros

24  
Estrategia y compromisos de RSE

28  
Hacer de las personas el centro de nuestros proyectos

36  
Actuar en favor de la transición ecológica

49  
Desarrollar nuestro arraigo territorial y nuestra utilidad social de forma sostenible

54  
Promover una fuerte cultura de la responsabilidad social

62  
Anexos

EDITORIAL

## De empresa responsable a empresa comprometida

ANTOINE METZGER  
Presidente

Conectar a mujeres y hombres, promover las conexiones, el intercambio y la movilidad para el mayor número de personas, este es el objetivo final de nuestro trabajo. El éxito de nuestra empresa se debe, evidentemente, a la increíble energía que desplegamos para reunir a nuestros grupos de interés en torno a un mismo objetivo: construir juntos obras que cambien el mundo y nos hagan sentir orgullosos. ¡Y eso es algo que hacemos con plena conciencia de nuestras responsabilidades y nuestros compromisos! En 2022, celebramos con gran orgullo nuestro vigésimo aniversario. Nuestro desarrollo no se detiene y nos enfrentamos a importantes retos. En primer lugar, el de cuidar de nuestro capital más preciado: las mujeres y los hombres de la empresa, garantizar su salud y su seguridad, así como permitirles adquirir nuevas competencias para crecer y desarrollarse juntos. Luego está , la feminización de nuestras profesiones, que, para mí, es de particular importancia. El talento no tiene género y

nuestra empresa es plural, lo que constituye su fuerza y su riqueza.

### AGENTES DE LA TRANSFORMACIÓN

En un momento de transición ecológica, a nuestro crecimiento no le falta ni aliento ni imaginación. De hecho, estamos en constante reinención. Ante las nuevas necesidades de nuestros clientes, respondemos con nuevas actividades como paisajismo, descontaminación, deconstrucción, estaciones de recarga de vehículos eléctricos, obras marítimas y fluviales, plataformas de recuperación de materiales y redes inteligentes, entre otras.

Nuestros compromisos medioambientales nos llevan a ser cada día más vigilantes e innovadores en nuestros métodos de trabajo, así como curiosos y abiertos a la invención de nuevas formas de hacer las cosas. Para nosotros, la reducción de nuestra huella medioambiental es una prioridad. Forma parte de nuestro atractivo y de nuestra pertinencia en los mercados que queremos conquistar.



### LA RSE COMO PALANCA DE RENDIMIENTO

Las exigencias de responsabilidad social son cada vez más importantes en las decisiones de los clientes públicos y privados. En NGE, la RSE no es una exigencia, sino que queremos convertirla en un punto fuerte distintivo del Grupo. Integrar estos temas en nuestros estudios, nuestros criterios de compra y nuestros procesos en general significa encontrar formas de innovar y oportunidades para diferenciarnos.

# Estructurarnos para acelerar la transición

## NGE LLEVA MUCHOS AÑOS APOSTANDO POR UN ENFOQUE DE RSE, ¿POR QUÉ SE CREÓ UN ÁREA ESPECÍFICA EN 2022?

**JEAN BERNADET:** Somos emprendedores. Y cada una de nuestras estructuras lleva a cabo sus actividades con un gran sentido de la responsabilidad. En 2018, desplegamos un enfoque de RSE en todo el Grupo y nuestras empresas adoptaron gradualmente nuevas prácticas más responsables. Sin embargo, durante los últimos años hemos visto y oído las crecientes expectativas de nuestros grupos de interés en relación con las cuestiones sociales y medioambientales. Entonces, nos pareció importante dar un giro y acelerar nuestra transformación. Estamos en pleno crecimiento y la creación de una Dirección de RSE es el medio para apoyar este crecimiento sobre la base de los mismos valores y prácticas, con miras a una visión de la construcción que integre plenamente estas cuestiones contemporáneas. De este modo, NGE se dota de los medios necesarios para alcanzar sus ambiciones, facilitando la coordinación de las acciones de todas sus entidades, departamentos funcionales y empleados.



**JEAN BERNADET**  
Director General

## TRAS UN AÑO DE EXISTENCIA DE LA DIRECCIÓN DE RSE, ¿CUÁL ES SU IMPRESIÓN?

**LAURENCE LAVIT:** Hace un año que asumí la responsabilidad de la Dirección de RSE. Nuestro campo de acción es transversal y a diario soy testigo de los valores humanos que unen a todos los empleados, directivos y administradores del Grupo. El espíritu emprendedor, la cultura de la responsabilidad y la ética son una realidad. Este es un terreno propicio para la misión que se me ha encomendado, que consiste en acelerar nuestra toma de conciencia y nuestra acción para seguir siendo competitivos y diferenciarnos en los mercados. Tenemos grandes retos por delante: desafíos medioambientales que a veces se subestiman, falta de diversidad de género en los puestos operativos y de gestión, así como la necesidad de compartir nuestras exigencias con nuestros socios, porque solo podremos hacer frente a estos retos si trabajamos juntos. En todo el Grupo

**LAURENCE LAVIT**  
Directora RSE



existe una verdadera dinámica y entusiasmo en torno a estos temas. No solo estamos preparados para estas transformaciones internas, sino también para acompañar la transformación del mundo.

## ¿CUÁLES FUERON LOS ACONTECIMIENTOS MÁS DESTACADOS DE 2022?

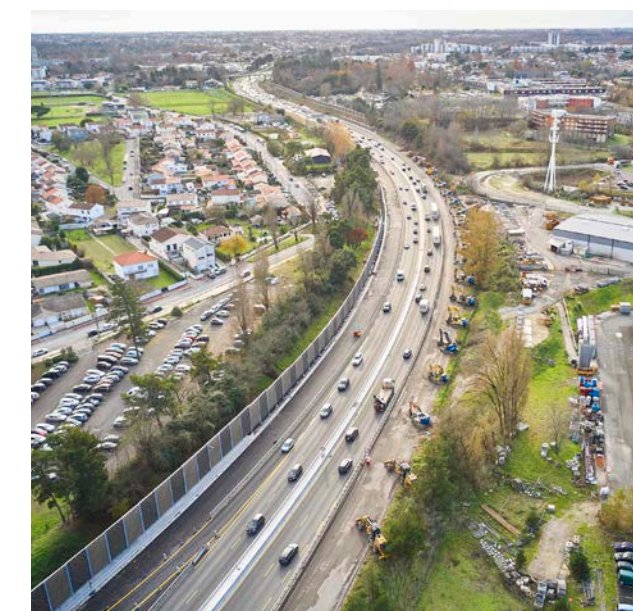
**JB:** La hoja de ruta de la RSE avanza respecto de sus cuatro pilares y en este informe se pueden comprobar todos nuestros adelantos. Estamos en un contexto muy cambiante, por lo que la Dirección de RSE ha coordinado un gran proyecto para identificar nuestros retos y riesgos no financieros y las medidas para prevenirlos. Este análisis se complementó con una actualización de nuestra matriz de materialidad, en la que entrevistamos a nuestras partes interesadas para comprender mejor sus expectativas y cotejarlas con nuestros retos. Este trabajo nos permite cuestionar nuestra política e identificar cuestiones en las que aún debemos profundizar.

## ¿QUÉ NOS DEPARA 2023?

**LL:** ¡Granes retos! En principio, una mejor interpretación de las cuestiones de RSE: entenderlas para actuar mejor y más rápido. Entre todos debemos comprender mejor la interacción entre los problemas sociales y nuestros retos empresariales, anticiparnos a las futuras normativas y, por encima de todo, convertir a los directivos de nuestras filiales en embajadores de nuestra política de RSE.

**JB:** Para NGE, la RSE es más que nunca una cantera de oportunidades, innovación, rendimiento y cohesión.

**“Trabajar entre todas las empresas y empleados del Grupo, en colaboración con nuestro ecosistema, para apoyar la transformación del mundo”.**





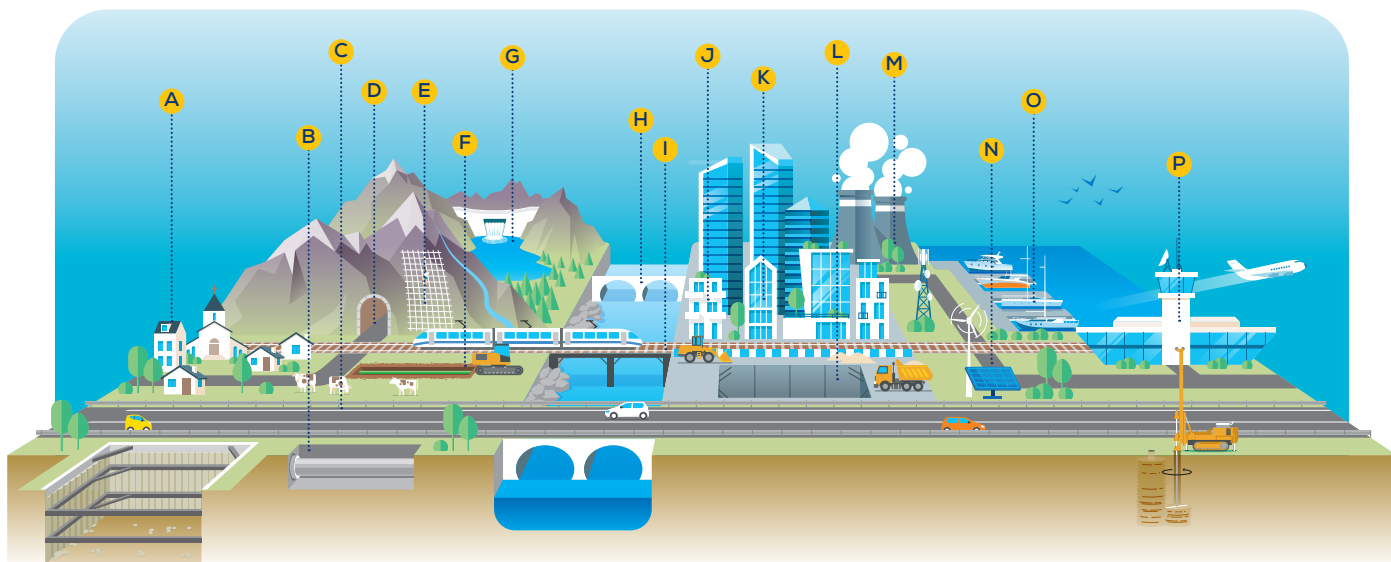
## Perfil del Grupo y modelo de negocio

NGE, Nuevas Generaciones de Emprendedores, es un grupo francés independiente que desarrolla su actividad en torno al sector de la construcción y la obra pública. Tanto en Francia, como en el mundo, sus equipos crean, construyen y renuevan infraestructuras y edificios. De este modo, se comprometen a trabajar junto a los distintos territorios y comunidades para diseñar y construir puentes, carreteras, vías férreas, redes de fibra óptica, espacios vitales, culturales, sociales y educativos, entre otros. El Grupo establece conexiones que entrelazan y refuerzan los vínculos para viajar mejor, vivir mejor y dialogar mejor.

# ¿Quiénes somos?

## ▶ NUESTRA OFERTA INTEGRAL PARA DIVERSAS ESTRUCTURAS

NGE ofrece una amplia gama de servicios de construcción y obra pública. Esta amplia plataforma de especialización y nuestro know-how en financiación de proyectos nos permiten llevar adelante cualquier tipo de proyecto de forma independiente.



### CONSTRUCCIÓN

Con soluciones innovadoras y eficaces, el know-how de nuestros equipos se manifiesta en el diseño, la ejecución y el mantenimiento de estructuras.

- |  |  |                                |
|--|--|--------------------------------|
| A. Acondicionamiento urbano                  | H. Obras de ingeniería civil                             | N. Medioambiente               |
| B. Canalizaciones                            | I. Redes ferroviarias                                    | O. Obras marítimas y fluviales |
| C. Carreteras y autopistas                   | J. Desarrollos inmobiliarios y construcción de edificios | P. Aeropuertos                 |
| D. Túneles                                   | K. Ciudades y estructuras conectadas                     |                                |
| E. Obras especiales, de seguridad y refuerzo | L. Cimentaciones   |                                |
| F. Redes y fibra óptica                      | M. Instalaciones nucleares                               |                                |
| G. Acondicionamiento hidroeléctrico          |  |                                |

## ▶ NUESTRA ORGANIZACIÓN

- **14 regiones multiservicio en Francia** cercanas a clientes públicos y privados, seis direcciones operativas y más de 200 obras.
- **1 dirección de grandes proyectos et internacional** que permite mancomunar la experiencia al servicio de grandes proyectos en todo el mundo, crear puentes en términos de recursos y utilizar las implantaciones fijas en el extranjero para promover el desarrollo fuera de Francia.
- **13 filiales nacionales especializadas** capaces de desplegar su experiencia en todo el país. Colaboran en estrecha sinergia con las regiones del Grupo y con los grandes proyectos.
- **1 filial dedicada a la financiación de proyectos** al servicio de todos los negocios del Grupo.

Nuestro crecimiento es tanto orgánico como externo, gracias a la aparición de nuevas actividades y a la demanda de complementariedad que manifiestan nuestros clientes, y está ligado a la multiplicación de nuestras implantaciones internacionales.

# En síntesis

## ▶ NGE EN CIFRAS

Más de **200** implantaciones

**17** países en Europa, en África, en Medio Oriente, en América Latina y en Canadá

**184** filiales, de las cuales **163** en Francia

## ▶ NUESTROS VALORES

### UNIDAD – TRANSPARENCIA – AMBICIÓN

Estos valores están firmemente arraigados en la empresa y nos guían en todo lo que hacemos. Nuestra cultura empresarial también es rica en solidaridad colectiva, confianza y audacia, cualidades que alimentan nuestro placer por trabajar juntos todos los días.

Nuestros valores contribuyen a forjar y reforzar nuestra cultura empresarial a escala humana, lo que se refleja en la forma en que hacemos negocios con nuestros clientes, gestionamos los proyectos y atraemos y capacitamos a nuestro talento. Ante todo, somos empresarios que nos distinguimos por:

- Nuestra **PROXIMIDAD**, a una organización descentralizada, con el objetivo de estar lo más cerca posible de nuestros clientes y construir relaciones duraderas y de calidad;
- Nuestro **CONOCIMIENTO** y nuestra **EXCELENCIA OPERATIVA** al servicio de cada uno de nuestros clientes, en cada etapa de sus proyectos;
- Nuestra **RESPONSABILIDAD**, que pone a las personas en el centro de nuestros proyectos, con una actuación en pro de la transición ecológica, mediante un anclaje territorial y una fuerte responsabilidad social.

Humanista y ambiciosa, nuestra visión refleja nuestros valores: crecer haciendo de las mujeres y los hombres el centro del proyecto de la empresa con el fin de garantizar su seguridad, su realización y su desarrollo profesional.

→ **3,085** millones de euros de VdN

→ **7 %** EBITDA/VdN

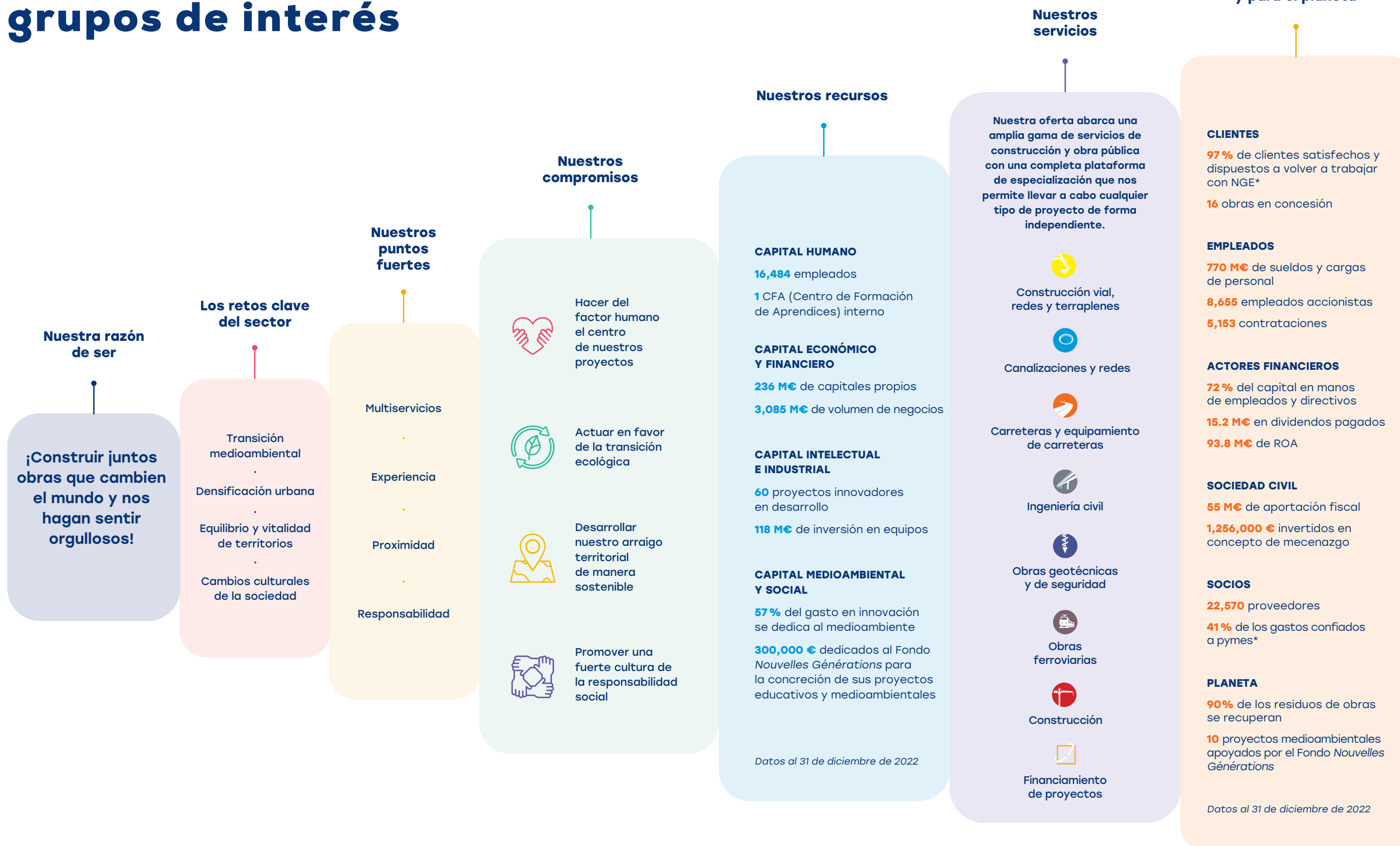
→ **118 M€** de inversión en nuevos proyectos y renovación de equipos para aumentar la seguridad y reducir las emisiones de gases de efecto invernadero

→ **16,484** empleados, de los cuales **12,379** en Francia

→ **+11.8 %** de plantilla con respecto a 2021

→ **8,655** empleados accionistas

# Generar valor para nuestros grupos de interés



\* Ámbito: Francia

# Nuestra gobernanza

NGE organizó su gobernanza en torno a diferentes estructuras que le permiten combinar rendimiento económico, respeto de la ética y coherencia con su visión de un mundo más responsable y humano. Esta disposición y apertura se reflejan también en la composición del accionariado y en la distribución del valor generado.



**JOËL ROUSSEAU**  
Presidente del  
Consejo Estratégico



## NUESTRO ACCIONARIADO Y NUESTRA DISTRIBUCIÓN DE VALOR

En 2022, NGE pertenece en un **72** a sus colaboradores, directivos y fundadores del Grupo.  
**8,655** empleados son accionistas del Grupo. Esta cifra demuestra nuestro deseo de implicar y retener a nuestros empleados, así como de cultivar nuestro espíritu empresarial humanista y abierto. Esta estructura accionaria estimula a los directivos y gestores a tomar decisiones audaces y provechosas para el futuro de los empleados y del Grupo. De este modo, NGE pagó en 2022 unos **15.2 M€** en dividendos a sus accionistas. El reparto de beneficios y los mecanismos de participación completan este reparto del valor generado. Tan solo en Francia, se pagaron **18.1 M€**, lo que supone un aumento del 19 % con respecto a 2021.

**“Nuestra gobernanza alienta a los hombres que dirigen la empresa a tomar decisiones audaces, cuando estas son provechosas para el futuro de sus empleados, que está íntimamente ligado al del Grupo”.**

## NUESTRA AUTONOMÍA FINANCIERA

Gracias al armonioso equilibrio existente entre los fundadores del Grupo, los directivos y el fondo Montefiore, la libertad de acción de NGE ya no se cuestiona. En 2022, la salud financiera del Grupo se tradujo en un fuerte crecimiento del volumen de negocios, un aumento significativo de la rentabilidad y una fuerte reducción de la deuda, lo que nos permite mirar al futuro con confianza.

## LAS INSTANCIAS DE GOBERNANZA RSE

La gobernanza de NGE se organiza en torno de 3 estructuras de dirección: un Consejo Estratégico, un Comité ejecutivo y una Dirección General. La presidencia del **Consejo Estratégico** está en manos de Joël Rousseau. Su misión es determinar las orientaciones estratégicas y actuar como órgano de supervisión del Comité Ejecutivo. La **Dirección General** garantiza la definición y el logro de los objetivos, así como la implementación y la realización de la hoja de ruta. Cuenta con el apoyo de un Comité Ejecutivo, presidido por Antoine Metzger, que vela por la ejecución de la estrategia del Grupo, la aplicación de sus valores y el desarrollo de su actividad.

NGE cuenta desde 2017 con un **Comité de Ética** con tres misiones principales: establecer un sistema de prevención de la corrupción y el tráfico de influencias, supervisar el despliegue del plan de vigilancia y garantizar el cumplimiento del Reglamento General de Protección de Datos (RGPD).

El **Comité de Compras Responsables** define la política de compras y despliega un plan de acción para potenciar la integración de criterios de RSE en el proceso de compra. Asimismo, promueve la aplicación de prácticas responsables entre los proveedores.

A fines de 2021, se creó una **Dirección de RSE** con el objeto de desplegar la política de responsabilidad social y medioambiental del Grupo y coordinar la actuación de los departamentos funcionales y operativos en relación con ella. Tiene a su cargo las áreas de Medioambiente y Ética y Cumplimiento.

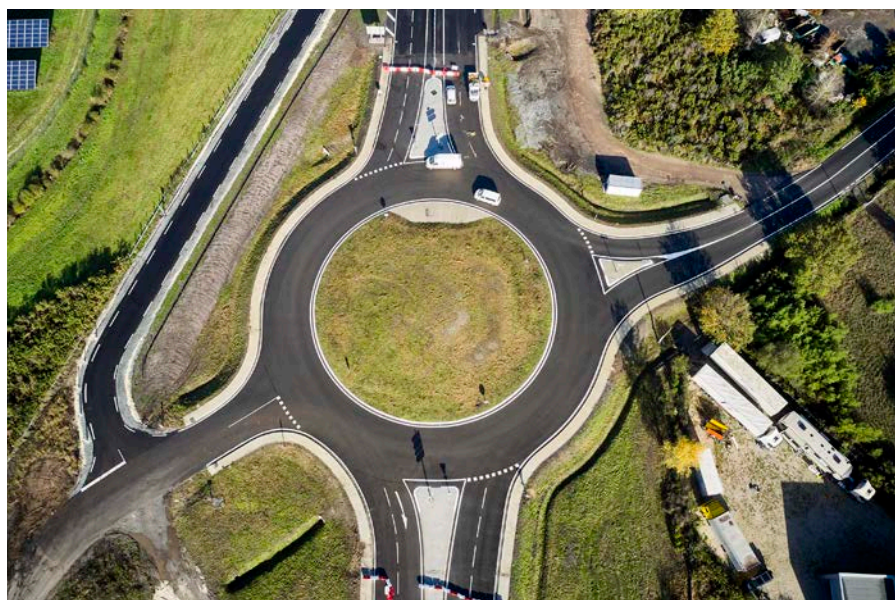
# Luchar contra la corrupción y fomentar la ética empresarial

La índole propia de nuestra actividad y nuestras implantaciones en todo el mundo nos exponen al riesgo de corrupción, tráfico de influencias o malversación financiera. La lucha contra la corrupción y por la ética empresarial figuran naturalmente entre las principales preocupaciones de nuestros directivos, que actúan con decisión y demuestran a diario nuestra probidad en este ámbito.

## ▶ POLÍTICA Y MEDIOS

Nuestro sistema de prevención anticorrupción y contra el tráfico de influencias se actualizó en 2020 y sigue las recomendaciones de la Agencia Francesa de Lucha contra la Corrupción, en cumplimiento de la ley conocida como Sapin 2.

Nuestras exigencias y recomendaciones figuran en nuestro Código de Ética. Las normas de conducta se aplican a todos nuestros empleados y también a nuestros socios. NGE aplica un proceso de análisis y evaluación a los terceros que desean trabajar con el Grupo que incluye la cuestión de los riesgos de corrupción en el sentido más amplio. En 2022, NGE creó una Dirección de RSE que se ocupa de todas las cuestiones éticas y puso al día su código de ética.



## ▶ OBJETIVOS

- **100 % de los empleados con exposición capacitados** en el riesgo de corrupción y tráfico de influencias para 2023.
- **Cero casos comprobados de corrupción**

## ▶ ACCIONES CLAVE

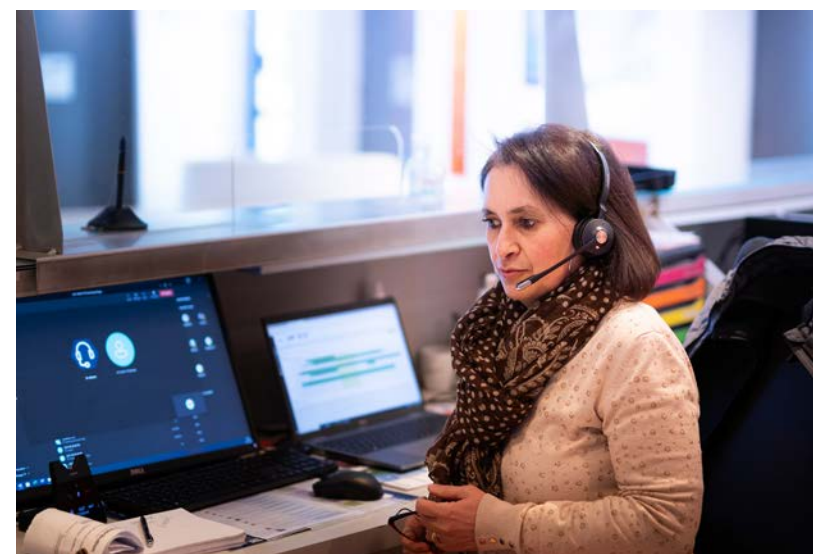
### Capacitación de empleados

NGE reforzará el aspecto capacitación, especialmente para los empleados expuestos al riesgo de corrupción y tráfico de influencias. El nuevo programa de e-learning se basa en la evaluación de terceros, los principales riesgos identificados y los medios de prevención establecidos. La capacitación presenta los distintos marcos y herramientas, como el código de ética, el sistema de denuncia de irregularidades y las normas que rigen las relaciones comerciales, por citar algunos ejemplos. Todos los nuevos empleados expuestos a estos riesgos son sistemáticamente inscritos a este módulo de capacitación. Para los empleados ya capacitados, se implementó un examen de evaluación de conocimientos. Si el resultado de esta prueba no es satisfactorio, el empleado deberá

inscribirse de nuevo en este nuevo módulo de capacitación. Por otra parte, NGE sigue impartiendo su capacitación presencial sobre riesgos penales para directivos o empleados con responsabilidades en las relaciones comerciales.

### Sistema de denuncia

También existe un nuevo sistema de denuncia, accesible a través de una plataforma, así como un sistema de mensajería seguro, abierto a empleados y terceros y disponible en varios idiomas, cuya finalidad es alertar sobre posibles acciones contrarias al código ético del Grupo. Este sistema garantiza la protección jurídica y disciplinaria de los denunciantes. El encargado de las denuncias lleva a cabo sistemáticamente una investigación y puede remitir el asunto al Comité de Ética para que decida las medidas que se deban adoptar.



**463**  
empleados capacitados en 2022 sobre los riesgos de la corrupción y el tráfico de influencias, llevando a **87%** la tasa de cobertura de empleados seleccionados que recibieron capacitación sobre este tema.



**0**  
casos comprobados de corrupción en el periodo





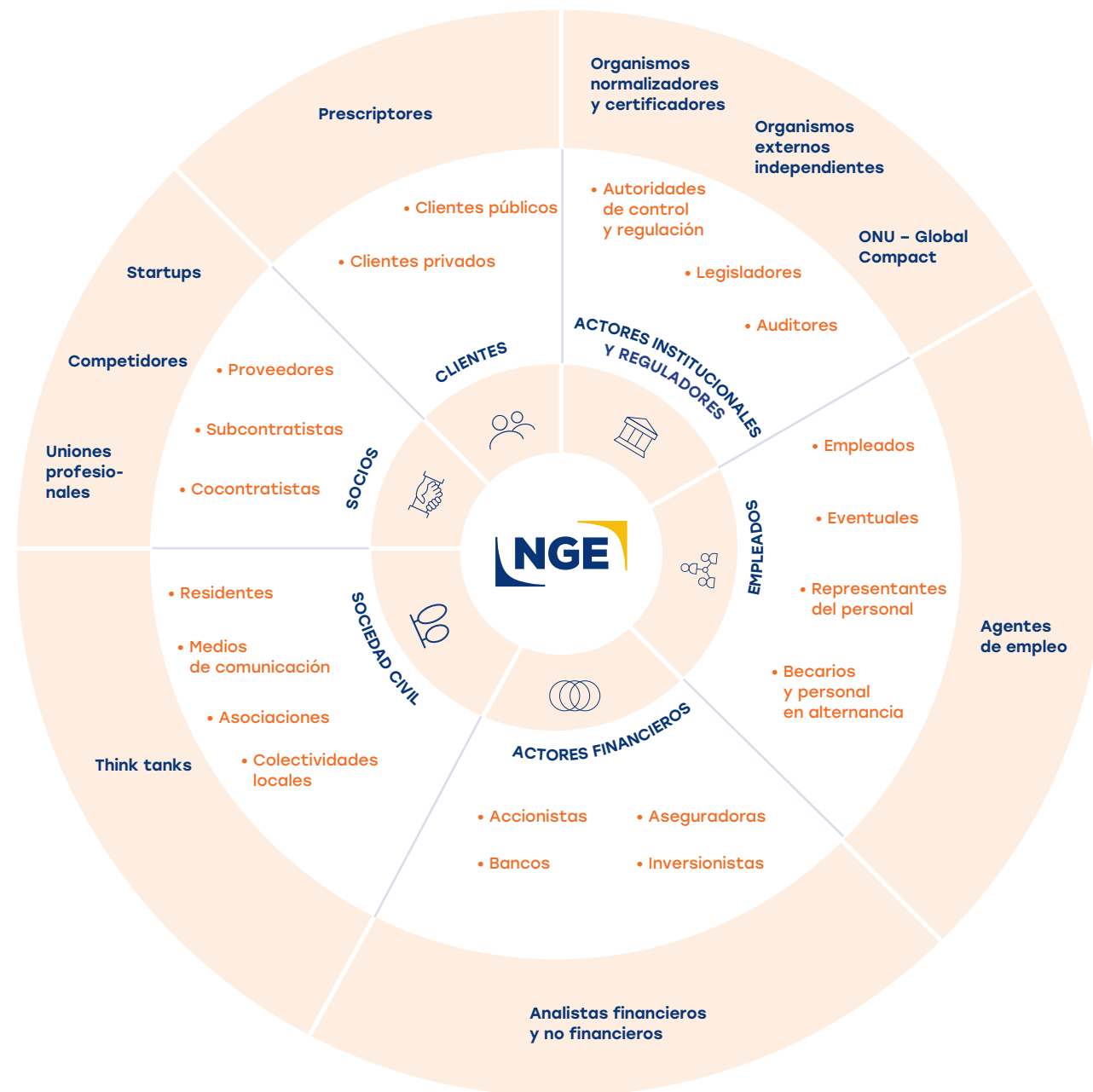
## Riesgos no financieros

Al identificar mejor los riesgos a los que se expone, NGE toma decisiones con conocimiento de causa y refuerza su capacidad de crear valor para la empresa y para los demás. Para ello, el Grupo consulta a sus partes interesadas, está atento a las señales débiles y elabora su planteamiento de RSE de manera que prevenga los grandes riesgos, reduzca sus efectos y desarrolle oportunidades de crecimiento.

# Escuchar y dialogar para construir juntos

Nuestra razón de ser: Construir juntos obras que cambien el mundo y de las que estemos orgullosos. En este sentido, nuestra actividad está orientada al servicio y la escucha de las necesidades e intereses de nuestros grupos de interés.

El diálogo que mantenemos con ellas es permanente, transparente y constructivo. Esto nos permite definir y perfeccionar nuestra estrategia, así como emprender acciones que tengan un impacto positivo concreto. Este diálogo nutre la reflexión y la orientación estratégica del Grupo, además de servir de base para la toma de decisiones.



## MODALIDADES DE DIÁLOGO

## OBJETIVOS PRINCIPALES DE LOS INTERCAMBIOS

### NUESTROS EMPLEADOS



- Diálogo social con los representantes del personal, CSE, convenios colectivos
- Entrevistas profesionales, reuniones, intercambio

- Mejorar la salud, la seguridad y las condiciones de trabajo
- Atraer y fidelizar el talento e impulsar la carrera profesional

### NUESTROS CLIENTES



- Licitaciones, consultas
- Encuesta de satisfacción

- Escucharse la expectativas del cliente y medir su satisfacción

### NUESTROS SOCIOS



- Abastecimiento, licitaciones, consultas, mecanismos de seguimiento y evaluación
- Reuniones e intercambios

- Construir juntos obras de calidad
- Cooperar en proyectos comunes y mantener la vista puesta en el futuro

### LOS ACTORES FINANCIEROS



- Reuniones con acreedores, inversores y accionistas
- Análisis financieros y no financieros

- Garantizar el rendimiento regular y sostenible del Grupo
- Brindar información transparente, clara y completa

### LOS ACTORES INSTITUCIONALES Y REGULADORES



- Encuentros con las instituciones
- Participación en las consultas
- Auditorías

- Compartir cuestiones empresariales
- Garantizar la aplicación de las mejores prácticas

### LA SOCIEDAD CIVIL



- Comunicados de prensa
- Redes sociales y sitios web
- Dispositivos de concertación

- Dar visibilidad e información transparente, clara y completa sobre las actividades y los proyectos
- Comprometerse colectivamente con causas de interés general

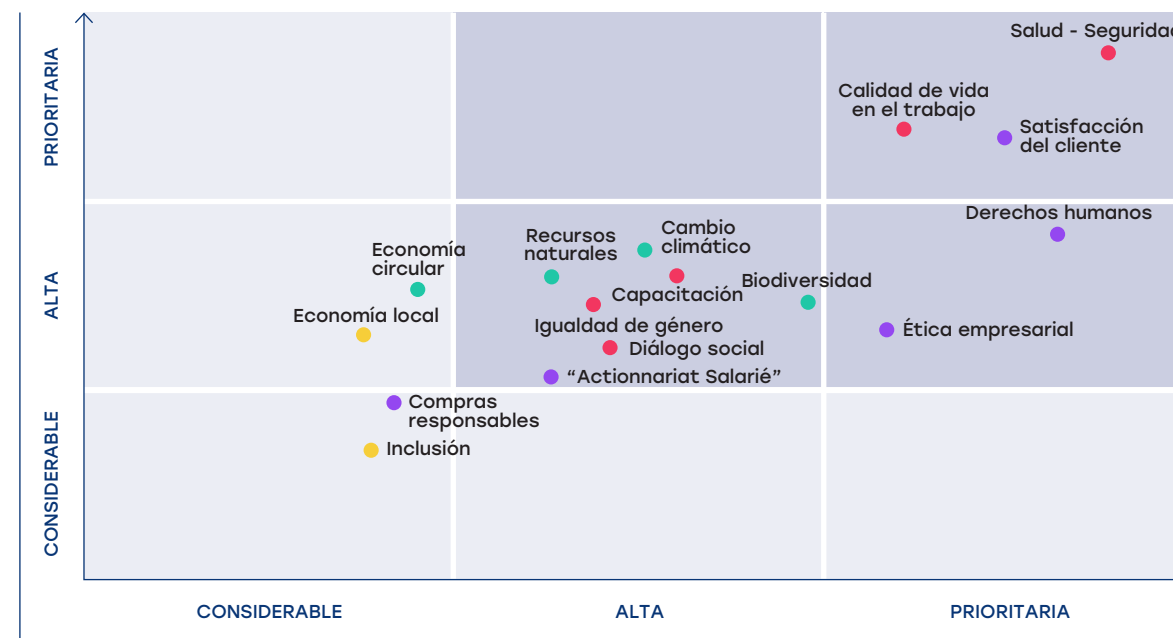
# Nuestra matriz de materialidad

Nuestras principales partes interesadas, las direcciones funcionales, las filiales y los órganos de gobernanza cooperan para actualizar el análisis de las problemáticas esenciales. El propósito es identificar los grandes retos que pueden repercutir positiva o negativamente en nuestros resultados y en la generación de valor, o que pueden repercutir en nuestra empresa, en la sociedad y en el medio ambiente.



En 2022, el Grupo actualizó su estudio sobre los retos de la RSE para atender las expectativas cambiantes de sus grupos de interés. La implementación de una encuesta cuantitativa entre las partes interesadas internas y externas (empleados, clientes, agentes financieros, proveedores, sociedad civil) permitió recabar 1,581 respuestas. Esta información se ponderó de acuerdo con el mapa de partes interesadas presentado anteriormente, otorgando mayor relevancia a las respuestas de partes interesadas con mayor influencia y/o impacto. El impacto de las problemáticas de RSE en las actividades de NGE se evaluó a partir de entrevistas pormenorizadas con las direcciones de Recursos Humanos, RSE, Compras, Auditoría Interna y Riesgos, Internacional y la Dirección General del Grupo. Los criterios que se tienen en cuenta en el análisis son las repercusiones sociales, operativas, financieras, jurídicas y de imagen que resultan significativas por su incidencia en las actividades del Grupo.

IMPORTANCIA PARA NUESTROS GRUPOS DE INTERÉS



## IMPACTO EN LAS ACTIVIDADES DEL GRUPO

### Nuestros compromisos de RSE

- HUMANOS
- TRANSICIÓN ECOLÓGICA
- ANCLAJE TERRITORIAL
- CULTURA DE LA RESPONSABILIDAD

La actualización de esta matriz muestra que los retos a los que se enfrentan los empleados son cada vez mayores, por ejemplo, en materia de calidad de vida en el trabajo, diálogo social, capacitación y diversidad de género. Además, el impacto de estas problemáticas en los resultados es mayor que en 2020. La presión sobre las cuestiones medioambientales también es mayor, tanto desde el punto de vista de las partes interesadas como de su impacto en las actividades del Grupo. Así ocurre, concretamente, en el caso de la biodiversidad, los recursos naturales y, en menor medida, de la economía circular. En este contexto, los 16 temas prioritarios reafirman nuestra visión global de la responsabilidad social y medioambiental.



# Nuestro análisis de riesgos no financieros

Para NGE, no se trata únicamente de identificar los riesgos a los que se expone el Grupo en función de sus actividades y su presencia geográfica, sino también los riesgos que podría plantear al conjunto de sus interlocutores externos o internos y al medioambiente, ya sea de forma directa o indirecta. El siguiente mapa presenta los principales riesgos potenciales para NGE en términos de sostenibilidad.

## ▾ METODOLOGÍA DE IDENTIFICACIÓN Y PRIORIZACIÓN

En 2021, el Grupo se planteó reforzar su sistema de gestión de riesgos mediante la creación de la función de Auditoría Interna y de Riesgos, encargada de emitir un dictamen objetivo sobre el conjunto

de los procesos de gestión de riesgos del Grupo y de identificar, en caso necesario, los ámbitos susceptibles de mejora. El método de evaluación de riesgos se basa en el análisis de la probabilidad de que se produzca el riesgo y el impacto que tendría su ocurrencia (gravedad). Como parte del proceso de preparación del presupuesto, el

Grupo realiza cada año un análisis de puntos fuertes, puntos débiles, oportunidades y amenazas (DAFO) en todas sus direcciones operativas y funcionales. Con los datos obtenidos, se elabora un mapa de los principales riesgos del Grupo, que se presenta al Comité de Auditoría. Los riesgos mayores identificados de este modo se combinan con los identificados mediante el desarrollo de la matriz de materialidad de la RSE. Por otra parte, los riesgos no financieros del Grupo resultantes de estos análisis pueden agruparse en función de los 4 ejes de nuestra estrategia: recursos humanos, transición ecológica, anclaje territorial, cultura de la responsabilidad.



## ▾ DESCRIPCIÓN DE LOS RIESGOS

### DIFICULTADES PARA LA CONTRATACIÓN Y LA FIDELIZACIÓN

- Tensión en el mercado del empleo
- Alta rotación
- Falta de atractivo sectorial
- Aceptación de los servicios
- Degradación de la Employer branding

### PERJUICIO PARA LA SALUD Y LA SEGURIDAD

- Daño a la integridad física o moral
- Estrés laboral y enfermedades profesionales
- Riesgo vial
- Deterioro de las condiciones de trabajo ante los riesgos climáticos y sanitarios

### FALTA DE REPRESENTACIÓN DE LA DIVERSIDAD SOCIAL

- Incumplimiento de las obligaciones legales y las expectativas de las partes interesadas
- Déficit de rendimiento, innovación y creatividad
- Pérdida de atractivo

### FALTA DE ANTICIPACIÓN Y DE ADAPTACIÓN AL CAMBIO CLIMÁTICO

- Mayores exigencias (reglamentación, inversores, ONG, sociedad civil)
- Taxonomía europea
- Riesgo de siniestros que afecten a la actividad
- Inadecuación entre la oferta y las expectativas medioambientales de los clientes

### DEPENDENCIA ENERGÉTICA Y DE RECURSOS

- Agotamiento de recursos naturales
- Prohibición de uso de determinados materiales
- Dificultades de suministro de materias primas y energía
- Sobrecostos y riesgos de interrupción

### DAÑOS AMBIENTALES

- Riesgo de contaminación (suelo, aire, agua) y responsabilidad penal
- Artificialización de suelos
- Daño a la biodiversidad
- Molestia a vecinos y usuarios, daños a la reputación

### DIFICULTAD PARA SOSTENER EL EMPLEO LOCAL

- Obligaciones en términos de inserción
- Contratación local
- Falta de reconocimiento
- Daño a la reputación

### FALTA DE PROXIMIDAD

- Falta de visibilidad
- Falta de reconocimiento
- Desconocimiento de socios locales

### INADECUACIÓN ENTRE LA OFERTA Y LAS EXPECTATIVAS DE LOS CLIENTES

- Necesidades diversificadas de los territorios
- Descontento o quejas de la sociedad civil o de los usuarios de las obras

### CIBERCRIMEN

- Robo de datos
- Bloqueo de sistemas de información y operativos
- Daño a la reputación
- Incumplimiento del Reglamento General de Protección de Datos (RGPD)

### ÉTICA Y CUMPLIMIENTO

- Incumplimiento de prácticas leales
- Incumplimiento del deber de diligencia
- Daño a la reputación

### FRAGILIDAD EN LA CADENA DE SUMINISTRO

- Violación de los derechos humanos
- Incumplimiento de criterios de RSE por parte de nuestros socios
- Inflación/escasez de materias primas
- Daño a la reputación

### DISCREPANCIA ENTRE DISCURSO Y PRÁCTICA

- Incumplimiento operativo de los compromisos de RSE
- Falta de adaptación de nuestras actividades a los cambios sociológicos
- Green y socialwashing
- Daño a la reputación



## Estrategia y compromisos de RSE

Desde hace 20 años, las Nuevas Generaciones de Emprendedores, las mujeres y los hombres que componen el Grupo, piensan colectivamente, ven más allá juntos y actúan de cara al futuro.

# Nuestra filosofía

“Construir juntos obras que cambien el mundo y nos hagan sentir orgullosos. Creemos en la fuerza colectiva, palpamos junto a nuestros clientes y para ellos, avanzamos y superamos nuestros límites, afrontamos el futuro con confianza y optimismo, ejercemos nuestra labor con pasión y exigencia, ponemos nuestra energía al servicio de todas las nuevas generaciones, construimos obras para mejorar el mundo”.  
Esta razón de ser pone de manifiesto quiénes somos y qué papel pretendemos desempeñar en la sociedad.

Nuestros compromisos en materia de Responsabilidad Social de Empresa (RSE) y nuestra hoja de ruta se articulan en torno a 4 ejes que responden a nuestra visión, nuestros valores, nuestra razón de ser y nuestros retos no financieros. Nuestro enfoque tiene metas e indicadores de rendimiento. Nuestras filiales y entidades aplican la hoja de ruta en función de sus especificidades e involucran a todas las líneas de negocio y a todos los empleados. Dado que nuestro contexto cambia con rapidez, nuestra estrategia de RSE se revisa y ajusta periódicamente.



### HACER DE LAS PERSONAS EL CENTRO DE NUESTROS PROYECTOS

**RETOS**

- Hacer que nuestros puestos de trabajo sean atractivos, satisfacer nuestras necesidades de contratación y fidelizar a nuestros empleados
- Velar por la salud y la seguridad de los trabajadores
- Trabajar juntos para satisfacer a nuestros clientes.

**AMBICIÓN**

- 4,000 contrataciones al año y fidelización de todos los empleados
- Índice de frecuencia <8.32 para los empleados de NGE en 2028
- 430 mujeres en supervisión de obras 2028.

**COMPROMISOS**

- Garantizar la salud y la seguridad de nuestros empleados
- Potenciar el bienestar en el trabajo
- Desarrollar competencias
- Promover la diversidad.





### ACTUAR EN FAVOR DE LA TRANSICIÓN ECOLÓGICA

**RETOS**

- Atenuar los cambios climáticos y adaptarse a ellos
- Controlar nuestra dependencia energética y de recursos
- Minimizar los daños medioambientales y restaurar los entornos naturales.

**AMBICIÓN**

- 4 % de emisiones de GEI por año (alcances 1 y 2) entre 2019 y 2028, es decir, 126983 teq CO<sub>2</sub>
- 10 % de consumo de energía para 2023
- 10 % de consumo de agua potable en 2023
- Recuperación del 80 % de residuos y excedentes.

**COMPROMISOS**

- Reducir las emisiones de gas de efecto invernadero
- Preservar agua y biodiversidad
- Preservar los recursos naturales y fomentar la economía circular.





### DESARROLLAR NUESTRO ARRAIGO TERRITORIAL Y NUESTRA UTILIDAD SOCIAL DE FORMA SOSTENIBLE

**RETOS**

- Responder a las expectativas y participar en el desarrollo económico, social y medioambiental de los territorios
- Contribuir a la calidad de vida de las regiones
- Capacitar y fomentar la inserción profesional a la hora de reclutar.


**AMBICIÓN**

- 500 personas capacitadas y reclutadas por medio del dispositivo de inserción
- 50 % de compras locales y por medio de PYME.

**COMPROMISOS**

- Contribuir a la vitalidad socioeconómica regional
- Desarrollar el empleo
- Favorecer la inclusión
- Apoyar proyectos locales y solidarios.





### PROMOVER UNA FUERTE CULTURA DE LA RESPONSABILIDAD SOCIAL

**RETOS**

- Garantizar la sostenibilidad y coherencia de nuestras actividades escuchando y comprometiendo a nuestras partes interesadas y desarrollando nuevas soluciones sostenibles.
- Comprometer e implicar a nuestros empleados en acciones de solidaridad medioambiental.

**AMBICIÓN**

- 50 % del volumen de compras destinado a proveedores que hayan firmado la Carta
- 79 % de despliegue del plan de ciberseguridad
- 100 % de clientes dispuestos a volver a trabajar con NGE.

**COMPROMISOS**

- Involucrar a nuestros proveedores en nuestra iniciativa de Compras Responsables
- Concientización y compromiso del personal
- Satisfacer a nuestros clientes y proponer soluciones duraderas
- Apoyar proyectos con el Fondo *Nouvelles Générations*.



Para generar impulso, compartir prácticas y multiplicar el impacto de sus acciones, NGE optó por unirse a redes de empresas comprometidas.



NGE es firmante del Pacto Mundial de las Naciones Unidas desde 2016 y aplica sus diez principios básicos, promoviendo los derechos humanos y las normas laborales internacionales en su ámbito de influencia, respetando el medioambiente y adoptando medidas eficaces para luchar contra la corrupción en todas sus formas. Mediante este compromiso voluntario de responsabilidad social, NGE pretende alinear sus actividades económicas con los objetivos de desarrollo sostenible de la ONU.



Más recientemente, NGE se unió al French Business Climate Pledge (Compromiso Climático de las Empresas Francesas), una comunidad multisectorial de empresas y organizaciones que trabajan juntas para hacer frente a la crisis climática y resolver los problemas asociados a la descarbonización de nuestra economía.



NGE, junto con NGE BÂTIMENT y NGE IMMOBILIER, se unió al Low Carbon Prescribers Hub. Este grupo liderado por el IFPEB y Carbone4 se presenta como una plataforma de colaboración para aplicar las mejores soluciones para reducir el impacto del carbono y mejorar el rendimiento energético de los edificios.



En 2020, NGE formalizó su compromiso con la biodiversidad adhiriéndose al enfoque *Act4Nature/Entreprise engagée pour la nature*: una iniciativa dirigida por la Agencia Francesa de Biodiversidad (OFB) que pretende sensibilizar a las empresas sobre la problemática de sus impactos directos e indirectos, sus dependencias y sus posibilidades de acción en favor de la naturaleza..



En 2021, NGE recibió una medalla de oro por su compromiso y su desempeño en el campo de la RSE. El Grupo forma parte del 6 % de las empresas con mejores resultados en el sector.



## Hacer de las personas el centro de nuestros proyectos

NGE hace de las personas el centro del proyecto de la empresa, y apuesta por la unidad y la solidaridad entre todos los equipos.

# Nuestros retos y nuestra contribución a los ODS

NGE se mueve en un contexto laboral especialmente sensible en términos de empleo. Se observa una escasez de mano de obra, dificultades para contratar a todos los perfiles, la aparición de una nueva relación con el trabajo y nuevas aspiraciones, especialmente entre los jóvenes. Para garantizar su crecimiento, el Grupo necesita innovar para satisfacer sus necesidades de contratación, fidelizar a sus empleados y garantizar el desarrollo de sus talentos.



## ➤ NUESTROS RETOS, NUESTRA VISIÓN

Con sus tres valores fundamentales de unidad, ambición y transparencia, NGE se esfuerza por mantener y compartir su cultura corporativa para que todos sigan comprometidos con una labor que resulta significativa.

IPor este motivo, el Grupo no pierde de vista la calidad de las relaciones con sus interlocutores sociales. El diálogo constructivo es necesario para desarrollar juntos la empresa y garantizar la satisfacción de empleados y clientes. Nuestra organización debe ser también proactiva, porque la escasez de mano de obra, la competencia y la adaptación de la gestión a las nuevas generaciones son retos que NGE se propone afrontar.

## ➤ NUESTROS EJES DE TRABAJO

- Garantizar la salud y la seguridad de nuestros empleados
- Potenciar el bienestar en el trabajo
- Desarrollar competencias
- Promover la diversidad



# Garantizar la salud y la seguridad de nuestros empleados

Nuestros negocios son ricos en diversidad y, por la naturaleza misma de nuestra actividad, algunos de ellos son propensos a los accidentes. Reforzar nuestro esquema de prevención, implicar a la gerencia y elevar nuestros niveles de exigencia son algunas de nuestras prioridades principales.



## ➤ POLÍTICA / MEDIOS

La salud, la seguridad y el bienestar de los empleados son fundamentales. Por lo tanto, nuestra política prevención de riesgos físicos y psicosociales es prioritaria. Los binomios integrados por directores y agentes de prevención son los responsables del despliegue del Plan de Seguridad y Salud en el Trabajo. Su función es organizar visitas de prevención, aclarar los objetivos gerenciales e implicar a los representantes del personal por medio de los Comités de Salud, Seguridad y Condiciones de Trabajo (CSSCT). El compromiso de la Dirección General, las normas vitales y la oferta de capacitación son elementos clave para la eficacia de los procedimientos en todas las filiales. La Dirección de Prevención cuenta con una unidad de "Investigación de accidentes" y otra de "Salud" que se ocupa de las adicciones y la ergonomía de los puestos de trabajo.

El examen de la situación arroja una imagen clara de la gestión y la organización en materia de salud y seguridad de nuestros empleados. Para enriquecer nuestro plan de acción, el diagnóstico se complementó con un análisis de los accidentes. El plan se articula en torno a cinco palancas de progreso: consolidación del marco de prevención, organización de la red de prevención, capacitación de los agentes clave, refuerzo de la cultura de prevención y dinamización y movilización de los equipos.

## Cámaras "gran angular"

Estos nuevos equipos permiten que los conductores de las máquinas tengan una visión aérea sin ángulos muertos, lo que reduce el riesgo de accidentes.

## Jornadas de prevención

Las Jornadas de Prevención, que se celebran en todas las entidades, se centran en los fundamentos de la prevención y se imparten a todos el personal, independientemente de sus funciones. Diversos talleres colaborativos abordaron temas como las reacciones ante riesgos eléctricos, las caídas desde el suelo, el uso de arneses, los procedimientos de primeros auxilios y el manejo de extintores, entre otros.

## Semana de la prevención

Camerún, Costa de Marfil, Francia, Panamá, Marruecos, México, Reino Unido y Senegal organizaron talleres y reuniones dedicados a los riesgos, la seguridad vial, la nutrición y la prevención del cáncer de mama.



**92 %**  
de clientes satisfechos con el cumplimiento de las normas de seguridad\*



**1**  
Accidente grave

## ➤ OBJETIVOS

- Ningún accidente grave o mortal
- Índice de frecuencia menor a 10 para 2023

## ➤ ACCIONES CLAVE

**Plan de Salud y Seguridad en el Trabajo más sólido y elaborado en conjunto**



# Fortalecer el bienestar en el trabajo

NUESTROS equipos constituyen nuestra riqueza. Su Calidad de Vida en el Trabajo (QVT) es una prioridad. Gracias a un diálogo social constructivo se pueden alcanzar soluciones sostenibles, lograr resultados y satisfacer a todos. La integración de nuevos talentos, la transmisión de nuestra cultura empresarial y el placer de trabajar juntos constituyen verdaderos retos.



**92 %**  
de entrevistas profesionales anuales realizadas\*



**68 %**  
de los consultados en la encuesta sobre Calidad de Vida en el Trabajo afirman que "en general, puedo decir que es una Empresa realmente buena para trabajar".\*  
(Encuesta de 2021)

## ➤ POLÍTICA / MEDIOS

La Dirección de Recursos Humanos mantiene estrechas relaciones con los interlocutores sociales. Su misión es velar por el equilibrio entre la vida laboral y familiar mediante la introducción de nuevas formas de trabajo o la externalización de servicios sociales en caso de dificultades personales.

## ➤ OBJETIVOS

- Fidelizar a nuestros empleados
- Reforzar la cultura de empresa y el placer de trabajar juntos

## ➤ ACCIONES CLAVE

### Cuestionar la Calidad de Vida en el Trabajo (QVT)

En 2021, como parte de la encuesta QVT, el 68 % de los empleados dijeron que "en general, puedo decir que NGE es una empresa realmente buena para trabajar". En México, se realizó una encuesta para conocer el sentimiento de pertenencia, el trabajo en equipo, la autonomía y la satisfacción laboral. El 85 % de los empleados afirmó sentirse "muy orgulloso de trabajar en TSO NGE México".

### Actuar en favor de la QVT

Las encuestas QVT (Calidad de Vida en el Trabajo, por su acrónimo en francés) permiten que el Grupo y sus entidades establezcan e implementen formas de mejorar la calidad de vida de los empleados, que cada vez se sienten más realizados y

orgullosos de su trabajo y de su empresa. Hay tres temas que se impusieron como prioritarios y que dan lugar a la puesta en marcha de un plan de acción: cultivar la consideración, reconocer el valor de cada persona, su lugar en el grupo y potenciar el sentimiento de pertenencia; reforzar la percepción de la equidad y reducir la diferencia de calidad de vida en el trabajo entre entidades y entre directivos y no directivos.

### Jornadas de Descubrimiento

Con casi 4,000 empleados contratados por año, las Jornadas de Descubrimiento son un paso esencial en el proceso de integración. Se trata de una magnífica oportunidad para compartir y conocer la cultura y los valores del Grupo, recordar a los empleados que la salud, la seguridad y el desarrollo personal son una prioridad, concientizarlos sobre cuestiones sociales, medioambientales y éticas, y comprender las ambiciones y la hoja de ruta estratégica del Grupo.

### Padrinazgo

NGE está desarrollando el padrinazgo de las nuevas contrataciones a través de mentores, padrinos y tutores. En el Grupo, por ejemplo, 333 tutores de todas las profesiones y procedencias\* se encargan de recibir, integrar y apoyar a los jóvenes contratados, transmitiéndoles las competencias técnicas adecuadas, la cultura y los valores del Grupo. En diciembre de 2022, se organizó una convención dedicada a los tutores que contó con la presencia de toda la Dirección General.



# Desarrollar competencias

Los cambios normativos, tecnológicos y sociales están transformando nuestras profesiones y las competencias necesarias. Además de sus obligaciones reglamentarias, NGE ha hecho de su política de capacitación una herramienta para transformar el Grupo, aumentar su atractivo y fidelizar a sus empleados.



**38 %**  
del presupuesto para capacitación destinado a formaciones habilitantes, que superan las obligatorias\*



**61%**  
de los empleados siguió, al menos, una capacitación\*



**583,179**  
horas de capacitación (incluye alternancia)\*

## ➤ POLÍTICA / MEDIOS

NGE cultiva el espíritu emprendedor y apoya a cada empleado a lo largo de su carrera. Apostamos a un proceso de profesionalización y transferencia de competencias a nivel interno. Plate Forme, nuestro centro de capacitación, está estructurado en torno a 4 centros, 2 plataformas técnicas y 2 plataformas en colaboración con AFPA y AFOR TP, que le permiten efectuar prácticas en condiciones reales de obra. Gracias a la impartición de capacitaciones reglamentarias, de cualificación y de desarrollo de competencias, Plate Forme constituye un verdadero trampolín para el crecimiento del Grupo.

## ➤ OBJETIVOS

- 15 % del presupuesto de capacitación dedicado a acciones destinadas a apoyar el desarrollo de los empleados\*

## ➤ ACCIONES CLAVE

### Gestión de competencias

La Dirección de Recursos Humanos desarrolla una política de gestión prospectiva de los empleos y competencias. Un mapa identifica las competencias necesarias para cada profesión. Gracias a los sistemas de evaluación, los empleados pueden

identificar sus competencias, sus áreas de mejora y convertirse en protagonistas activos de su carrera.

### Nuevos programas

Con el fin de respaldar el crecimiento del Grupo, estamos impartiendo programas vinculados a nuevas actividades o a puestos de trabajo en demanda, tanto a través de Plate Forme como de asociaciones externas. Se imparten cursos de conducción de trenes de obra, de mecánica, de instalación de redes eléctricas aéreas, de paisajismo y de diseño de madera. El centro de capacitación también respalda los cambios de prácticas destinados a reducir la huella de carbono de nuestras actividades, sobre todo, mediante el despliegue de una campaña de capacitación en ecoconducción.

### Títulos profesionales

Además de la capacitación reglamentaria, estamos desarrollando cursos de formación que conducen a la obtención de titulaciones. Estos cursos de capacitación se imparten para responder a las necesidades operativas y a nuestros nuevos negocios.

### Capacitación gerencial

Los gerentes locales desempeñan un papel clave y cuentan con un programa destinado a desarrollar sus competencias en materia de gestión de situaciones complejas, comunicación y gestión.

# Promover la diversidad

En NGE, la feminización del personal no es una opción. El Grupo está persuadido de que la diversidad de puntos de vista, caracteres y estilos de gestión es una ventaja y una condición para el rendimiento y el crecimiento. En un contexto de contratación ajustada, privarnos de mujeres significa privarnos de talento en todos los puestos.



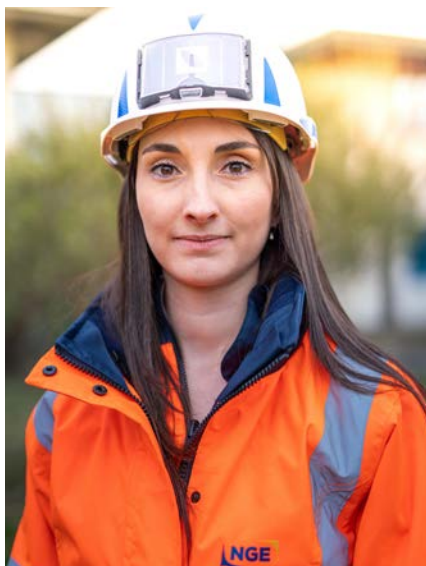
**302**  
empleados  
concientizados  
sobre los  
estereotipos  
y el combate  
al sexismo



**10.26 %**  
de mujeres en  
nuestra plantilla  
mundial



**20 %**  
de mujeres  
entre las  
contrataciones  
2022 de  
personal de  
25 años o menos



## ACCIONES CLAVE

### Acciones en el terreno

En cada región, se implementan soluciones concretas, como el suministro de equipos de protección individual adaptados a las morfologías femeninas, bases de vida mixtas, etc.

### Concientización contra el sexismo

La concientización debe llegar a todos los niveles de la organización. Para tratar cuestiones concretas y traducirlas en acciones operativas, se llevaron a cabo talleres de trabajo junto las áreas implicadas en la gobernanza. Esta concientización se está extendiendo actualmente a todos los gerentes.

### Igualdad de género y crianza de niños

Cuando hablamos de igualdad de género, las problemáticas de crianza de niños y de equilibrio entre la vida profesional y privada se vuelven fundamentales. NGE se esfuerza por apoyar a los padres jóvenes, por ejemplo mediante alianzas para obtener lugares de guardería o ayudas para el permiso parental.

### Colaboración con asociaciones

En colaboración con la asociación "Elles bougent" y con motivo del desafío "Romper con los estereotipos", las empleadas se reunieron con alumnas y estudiantes de secundaria para poner de relieve su función de ejemplo, promover su profesión de técnicas o ingenieras y denunciar ciertos estereotipos.

Además, NGE colabora con otras asociaciones (Les Elles à l'Unisson, Les SouterReines) para aumentar la diversidad de género en las profesiones científicas y tecnológicas.

## POLÍTICA / MEDIOS

Durante los cinco últimos años, NGE ha venido aplicando una política basada en cuestiones de género y su intención es aumentar el número de mujeres. La red Mixité, compuesta actualmente por 55 embajadoras, tiene como objetivo garantizar la igualdad de oportunidades profesionales y la visibilidad de las mujeres, así como luchar contra los estereotipos y los comportamientos sexistas. De hecho, su misión es atraer a más mujeres a los oficios de la construcción y la obra pública, apoyarlas y darles una visión de su carrera. Para dirigir la red y acelerar los resultados, NGE creó un puesto de responsable de género a tiempo completo.

## OBJETIVOS

- 225 mujeres en supervisión de obras para 2023

# En síntesis

## RIESGOS y sistemas de prevención

**DIFICULTADES PARA LA CONTRATACIÓN Y LA FIDELIZACIÓN**  
Alianzas para el empleo  
Capacitación y trayectoria profesional  
Employer branding  
"Actionnariat Salarié"  
Encuesta QVT

**PERJUICIO PARA LA SALUD Y LA SEGURIDAD**  
Plan de salud y seguridad  
Red de prevención  
Implicación de la gerencia  
Capacitación  
Dispositivo específico para eventuales

**FALTA DE REPRESENTACIÓN DE LA DIVERSIDAD SOCIAL**  
Red "Mixité"  
Red de enlace para discapacitados  
Employer branding  
Pactos de igualdad  
Lucha contra los estereotipos

## OBJETIVOS

- Contratar 4,000 empleados al año
- Índice de frecuencia < 10 para los empleados de NGE en 2023
- 260 mujeres en supervisión de obras para 2024
- Fidelizar al personal
- IF < 10 para eventuales en 2024

## INDICADORES DE DESEMPEÑO 2022

**5,153**  
contrataciones  
(salvo traslados  
entre filiales)

**31.6 %**  
de rotación,  
es decir,  
una reducción  
0.4 punto con  
respecto a 2021

**11.8 %**  
de IF de accidentes  
de trabajo con licencia  
por incapacidad  
(Es decir, -1.72 %  
con respecto a 2021  
y en baja sostenida  
desde 2019)

**158**  
Mujeres en supervisión  
de obra, es decir,  
un aumento constante  
desde 2018 y +15.33 %  
con respecto a 2021

## PERSPECTIVAS

La Dirección de Recursos Humanos pondrá en marcha un informe social individualizado, que permitirá a todos los empleados del Grupo acceder a un resumen de las remuneraciones y prestaciones percibidas durante el último año.

NGE desea implicar aún más a sus empleados en temas de prevención y análisis de accidentes para alcanzar un índice de frecuencia de 10, que incluya a empleados y trabajadores eventuales. El liderazgo de la Red Mixité, apoyado por la creación de un puesto específico a tiempo completo, debería garantizar el crecimiento del número de mujeres, especialmente en puestos directivos.



## Actuar en favor de la transición ecológica

Dada la situación de emergencia medioambiental, NGE organiza a sus equipos para acelerar la transición ecológica.

# Nuestros retos y nuestra contribución a los ODS

La mitigación y adaptación al cambio climático, la gestión cuidadosa de los recursos naturales y la preservación de la biodiversidad son elementos clave para un futuro sostenible. Además de reducir su impacto medioambiental directo, la intervención de NGE en la transición ecológica junto a las autoridades locales y los agentes económicos es plenamente coherente con su plan de negocio.



## ➤ NUESTROS RETOS, NUESTRA VISIÓN

Nuestra responsabilidad nos impulsa a mejorar nuestro comportamiento medioambiental y a contribuir a una sociedad más resiliente. Como actores de la ciudad, las infraestructuras públicas y el desarrollo territorial, nos comprometemos a desarrollar soluciones de lucha y adaptación a las perturbaciones climáticas y a preservar los recursos y entornos naturales.



En un contexto cada vez más urbanizado, ponemos a disposición de nuestros clientes nuestros conocimientos y experiencia para desarrollar la movilidad hipocarbónica, las energías renovables, la economía circular, la preservación de los recursos hídricos y la restauración de los entornos naturales.

Nuestros compromisos responden a las expectativas cada vez mayores de empleados, candidatos y clientes. Con la aparición de nuevas profesiones, como el control de la contaminación y el paisajismo, son una fuente de oportunidades y crecimiento.

## ➤ NUESTROS EJES DE TRABAJO

- Reducir las emisiones de gas de efecto invernadero
- Preservar el agua y la biodiversidad
- Preservar los recursos naturales y fomentar la economía circular

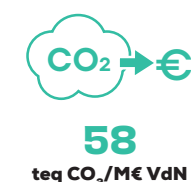
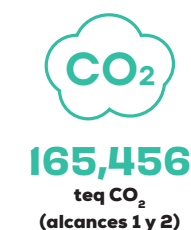
# Reducir las emisiones de gas de efecto invernadero

Para cumplir los objetivos del Acuerdo de París y contribuir así a limitar el calentamiento global a 1,5/2 °C, NGE se compromete a reducir las emisiones de gases de efecto invernadero (GEI) derivadas de sus actividades. Además, el Grupo está adoptando medidas para descarbonizar la construcción y hacer de las infraestructuras una palanca de adaptación al cambio climático.



## ➤ POLÍTICA Y MEDIOS DE PREVENCIÓN

Para NGE, actuar por el clima (uno de los 4 ejes del Plan de medioambiente) significa cambiar sus prácticas, desarrollar soluciones bajas en carbono, dedicar más del 50% del presupuesto de I+D al medio ambiente y aumentar la actividad empresarial en obras medioambientales. Los compromisos contraídos contemplan la reducción de las emisiones procedentes de los equipos de construcción, los vehículos, los edificios y los centros industriales, así como de los traslados. Nuestros equipos operativos están activos y se apoyan en la experiencia de las Direcciones de RSE y Medioambiente, Equipamiento, Científica y Técnica e Innovación para descarbonizar nuestras actividades y ayudar a los territorios a adaptarse al cambio climático.



## ➤ OBJETIVOS

- Reducción de las emisiones de GEI en un 4 % anual (alcances 1 y 2)
- Reducción del consumo de energía en un 10 % en 2023 respecto a 2022

## ➤ ACCIONES CLAVE

### Medición para actuar

En 2022, el ámbito de medición de las emisiones de GEI se amplió al alcance 3 para seguir trabajando en toda la cadena de valor con nuestros proveedores, socios y clientes. Tuvimos en cuenta las emisiones directas vinculadas a nuestro consumo de energía, a los materiales y servicios utilizados antes y después de las obras y a los desplazamientos de los usuarios de las autopistas gestionadas en régimen de concesión. Este nivel de precisión nos permite afinar nuestros planes de acción y responder mejor a las necesidades de los clientes que buscan soluciones bajas en carbono. Gracias al sistema conectado de nuestro socio Hiboo, las mediciones en tiempo real del consumo y las emisiones de la flota de equipos ya nos permiten tomar medidas sobre ecoconducción, índices de ralentización, uso de neumáticos, etc.

\*El índice de ralentización es el tiempo que una máquina pasa funcionando a baja velocidad sin realizar ninguna maniobra o acción. Calculado en el ámbito francés.

### Renovación de equipos, vehículos y máquinas

NGE continúa la modernización de su flota de vehículos, maquinarias y herramientas. Hoy en día, el 63 % de las máquinas de la flota francesa cuentan con tecnología de última generación en materia de emisión de partículas finas y de óxidos de nitrógeno (fases 4 y 5). El 68 % de los camiones están equipados de acuerdo con la norma más reciente, la Euro 6. Los combustibles alternativos y los motores eléctricos reducen las emisiones de GEI, las vibraciones y la contaminación acústica.

Se consumieron 233,216 l de biocombustibles, lo que supone un ahorro de 590 teq CO<sub>2</sub> en comparación con la misma cantidad de combustible B7.

Por ejemplo, la sucursal de EHTP de Lunel cuenta con una minicavadora eléctrica. NGE Foundations, TSO Catenaires, la Dirección de Equipamiento e I+D buscan soluciones híbridas para perforadoras, plataformas o incluso grupos electrógenos basados en energía descarbonizada.

### Transición energética

Además de intervenir en sus propios sitios y equipos, el Grupo desarrolla para sus clientes infraestructuras destinadas a la producción de energía descarbonizada, local y/o renovable. En este sentido, NGE emprendió la construcción de Normand'HY, la primera planta de Air Liquide para la producción de hidrógeno descarbonizado a gran escala que permitirá evitar 250,000 teq CO<sub>2</sub> al año. Además, NGE entregó la central geotérmica de la Villa Olímpica de París 2024®. Esta central abastecerá las viviendas de los atletas y el futuro distrito que albergará a unas 12,000 personas.



En Camerún, una presa hidroeléctrica cubrirá el 30 % de las necesidades energéticas del país.

### Innovación en materiales

El Grupo invierte en I+D con el objetivo de reducir la huella de carbono de los materiales que utiliza en las obras. Con esto en mente, desarrolló BIOSTAR B25®, un aglutinante de recubrimiento con un 25 % de ingredientes de origen biológico.

Es un sustituto completo del asfalto convencional para carreteras, permite reducir el uso de recursos petroleros y la captura de carbono (de 50 a 100 teq CO<sub>2</sub>/km de carretera).

AGILIS ha desarrollado Climat'ROAD®, una pintura diseñada para combatir las islas de calor que permite reducir en 10°C las temperaturas superficiales en períodos de ola de calor.

El desarrollo del concreto bajo en carbono continúa, incluidos los concretos de ingeniería con propiedades especificadas (BIPS) en los que al menos el 50 % del cemento se sustituye por residuos de la industria siderúrgica.

# Preservar el agua y la biodiversidad

La COP 15 sobre biodiversidad y la Cumbre del Agua celebrada en 2022 confirmaron la necesidad de movilizar a todas las partes interesadas en torno a estos bienes comunes que representan importantes retos sociales y ecológicos. NGE se propone continuar e intensificar su compromiso con la conservación y restauración de los ecosistemas.



**29,147 m<sup>3</sup>**  
de agua consumida,  
es decir, **-48 %** en  
comparación con 2021,  
debido principalmente  
a la menor utilización de  
tuneladoras en 2022

### ➤ POLÍTICA Y MEDIOS DE PREVENCIÓN

Los requisitos medioambientales son una oportunidad para el progreso y la integración de nuevas actividades. El paisajismo y el control de la contaminación, entre otros, forman ahora parte de una gama de nuevos servicios. NGE participa en el objetivo de Artificialización Neta Cero limpiando y rehabilitando terrenos baldíos para evitar el consumo de tierras agrícolas o naturales. La filial NGE Paysages promueve la renaturalización de los espacios urbanos trabajando en la desecación del suelo, la creación de islas de frescura y la reintroducción de la naturaleza en las ciudades. Esta oferta se inserta a la perfección en proyectos de construcción, rehabilitación y mantenimiento de infraestructuras.

El agua es un bien precioso. NGE participa en la modernización y renovación de las

redes de agua potable para combatir las pérdidas y preservar el recurso. Ante los problemas de estrés hídrico y contaminación, los equipos actúan para lograr un uso y distribución eficientes y preservar la calidad del agua.

### ➤ OBJETIVOS

- Reducir en un 10 % el consumo de agua potable en 2023 con respecto a 2022

### ➤ ACCIONES CLAVE

#### Reducir nuestro consumo

NNGE está aplicando un plan para reducir el consumo de agua potable en todas sus entidades. Esto implica detectar fugas, recuperar el agua de lluvia en las zonas de lavado, prohibir el uso de agua potable para el riego de pistas, implantar circuitos semicerrados en nuestros procesos o sustituir el agua potable siempre que



**118 M€**  
de inversión  
en equipamiento



**3.83 M€**  
de presupuesto de investiga-  
ción dedicado a temáticas  
medioambientales durante  
2022



**33**  
proyectos  
de innovación  
"ambientales"  
realizados en 2022



**9.45**  
litros x 1,000 €  
de VdN,  
es decir, **-53%** con  
respecto a 2021

sea posible. En nuestras bases de vida, instalamos retretes secos, sistemas de recuperación de agua o estaciones de lavado con agua de concreto.

### Trofeo FNTF a la biodiversidad

En colaboración con diversas organizaciones científicas, NGE desarrolló una aplicación digital que define una mezcla de granos adaptada a cada entorno local. La siembra realizada al final de una obra permite controlar las plantas exóticas invasoras. Esta solución, natural, ecológica y sin productos fitosanitarios, fue galardonada con el Trofeo de la Biodiversidad por el Foro TP 2022.

### Ingeniería ecológica al servicio de la naturaleza

Además de las labores tradicionales en espacios verdes (plantación, vallado, control de la vegetación), NGE PAYSAGES está desarrollando su oferta de ingeniería vegetal, que incluye el control de la erosión por medio de plantas o de filtración y la descontaminación de agua mediante fitofiltración. Estas obras de acondicionamiento y mantenimiento permiten restaurar hábitats naturales y preservar o mejorar la biodiversidad.

### Rehabilitación de cursos de agua

En la zona de Clermont-Ferrand, los equipos de NGE participaron en la recuperación del curso natural del río Bédard. Una mejor canalización favorece el desarrollo de fauna y flora. Para culminar esta obra de renaturalización, se trazó un sendero a lo largo de las orillas que llega al centro de la localidad de Chappes (63).

### Mejorar la calidad del agua

En Champigny-sur-Marne (94), la construcción de una planta de tratamiento de aguas pluviales favorecerá el retorno de la biodiversidad y permitirá nadar en el Marne durante los Juegos Olímpicos de París 2024®. Para la recolección, el transporte, el almacenamiento y el tratamiento de las aguas pluviales se construyeron tres estructuras.

En el Grand Port Maritime de Marsella, NGE está modernizando el tratamiento de los



efluentes procedentes del mantenimiento y la reparación de buques astillero. El sistema separa el agua contaminada del agua limpia, aísla el efluente y lo trata antes de verterlo al medio marino.

### Solución para las aguas residuales en Marruecos

En Marrakech, NGE combinó su know-how para construir la estructura de una megaplanta de tratamiento de aguas residuales capaz de tratar 150,000 m<sup>3</sup> de aguas residuales. Cuando esté en funcionamiento, producirá 14 GWh de energía a partir de la metanización de fangos de depuración. La región de Tadla Azilal sufre un importante déficit hídrico. El grupo minero Office Chérifien des Phosphates (OCP) y JESA S.A. solicitaron a NGE la construcción de una planta de tratamiento de aguas residuales para aumentar el uso de agua reciclada en el proceso de producción de fosfatos.

# Preservar los recursos naturales y fomentar la economía circular

Al participar en el desarrollo de una economía circular, NGE reduce su huella de carbono y contribuye a la resiliencia de los territorios. Esta economía local permite preservar recursos naturales, depender menos de inlfujos externos y limitar las emisiones del transporte de materiales.

## ➤ POLÍTICA Y MEDIOS DE PREVENCIÓN

NGE comparte la visión y las ambiciones expresadas en la Ley de Transición Ecológica para un Crecimiento Verde. En efecto, NGE no desea limitarse a reciclar sus residuos inertes y sus excedentes de obra, sino que quiere convertirse en un referente de la recuperación de materiales en Francia. La intención del Grupo es ofrecer el servicio de recuperación de materiales cada vez que sea posible. Hace ya varios años que el Grupo desarrolla plataformas para interconectar territorios e invierte en proyectos innovadores que permitan el desarrollo de nuevas actividades para preservar los recursos naturales.

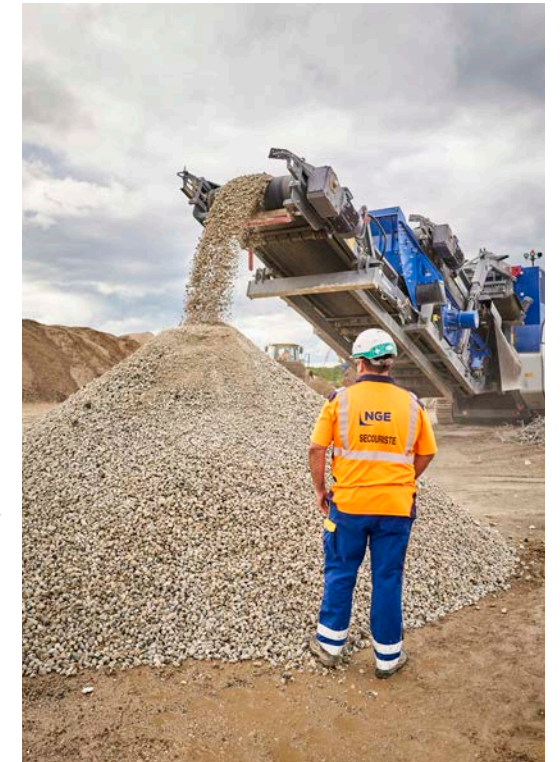
## ➤ OBJETIVOS

- Recuperar el 80 % de nuestros desechos
- 18 plataformas REVAMA® para fines de 2023

## ➤ ACCIONES CLAVE

### Recuperación de desechos y arraigo territorial

Nuestra red nacional de recuperación de residuos de obra cuenta ya con 22 plataformas internas y 6 centros Revama®. En ellos, se reciclan residuos



inertes y excedentes de la construcción (hormigón, balasto, asfalto, tierra excavada y escombros).

Los centros Revama® están a disposición de otras empresas de construcción y son centros de rentabilidad por derecho propio, ya que limitan la extracción de nuevos recursos naturales y reducen las emisiones del transporte.

### REVAM'APP

Durante 2022, el Grupo dio continuidad al despliegue de la aplicación Revam'app. Esta solución digital desarrollada internamente permite que nuestros centros de operación simplifiquen la trazabilidad de los residuos, la tierra excavada y los sedimentos, así como realizar declaraciones mensuales a distancia a las autoridades públicas.



**44,732**  
toneladas  
de desechos  
producidos



**15 g**  
de desechos  
producidos por  
cada € de VdN, es  
decir, un **58%** con  
respecto a 2021

### Pistas de carreteo en concreto reciclado

NGE renovó tres pistas de carreteo en el aeropuerto París-Charles de Gaulle. Esta obra se caracteriza por su rendimiento medioambiental. Dos de los pavimentos se fabricaron a partir de concreto reciclado (20 % de los áridos utilizados). Para ello, en la obra se creó una plataforma de reciclaje para producir árido de concreto reciclado a partir del desmantelamiento de las pistas existentes. La 3ª pista se construyó con un compuesto de asfalto y concreto que permitió ahorrar un 30 % de recursos naturales. En total, se reciclaron 16,000 toneladas de material, de los cuales 6,000 se reciclaron en el lugar.

### Reutilización de tierra extraída

NGE trabaja con seis de sus empresas en la construcción del dique de contención de Capitaine Gèze, en Marsella. Con estas obras se pretende encauzar las aguas pluviales, prevenir las inundaciones, proteger el medioambiente y mejorar la calidad de las aguas vertidas al mar. En este sitio, NGE da prioridad a la economía circular y almacenará la tierra excavada con el fin de reutilizarla en el futuro proyecto de reurbanización global del distrito.

### Concreto de tierra

El Grupo quiere aportar más valor agregado a la tierra excavada y construir con el material disponible en las obras. Los equipos de I+D trabajan en el desarrollo y la aplicación de concretos de tierra para diversas aplicaciones. La tierra cruda es un material tradicional con bajas emisiones de carbono que merece una mayor proyección y utilizarse en estructuras a gran escala con técnicas de aplicación eficientes.



22

Plataformas de recuperación de materiales con excepción de REVAMA®



6

plataformas REVAMA®



# En síntesis

## ➤ RIESGOS y sistemas de prevención

### FALTA DE ANTICIPACIÓN Y DE ADAPTACIÓN AL CAMBIO CLIMÁTICO

Estrategia de descarbonización

Desarrollo de actividades de descontaminación, desmantelamiento, rehabilitación, recuperación, restauración de entornos naturales y obras paisajísticas

I+D e inversión en bajas emisiones de carbono

Ecodiseño de proyectos, adaptación y optimización de procesos de producción

### DEPENDENCIA DE LAS ENERGÍAS FÓSILES

Autoconsumo y parques fotovoltaicos

Protección de suministros y compras responsables

Ecodiseño de proyectos

Materiales de base biológica, de base geológica y reciclados

### DAÑOS AMBIENTALES LIGADOS A NUESTRAS ACTIVIDADES

Plan ambiental

Concientización y capacitación del personal

Análisis de riesgos contextualizados

## ➤ OBJETIVOS

- Reducir las emisiones de GEI en un 4 % al año
- Reducir en un 10 % el consumo de energía en 2023

- Reducir en un 10 % el consumo de agua potable en 2023

- Recuperar el 80 % de nuestros desechos
- Contar con 18 plataformas REVAMA® en 2023

## ➤ INDICADORES DE DESEMPEÑO

**-0.9%**

de emisiones de GEI en los alcances 1 y 2 con respecto a 2021

**-6%**

de consumo eléctrico con respecto a 2021

**-48%**

del consumo de agua potable con respecto a 2021, debido principalmente a la menor actividad de las tuneladoras

**90%**

el índice de recuperación de los excedentes de obra

**6**

plataformas REVAMA®

## ➤ PERSPECTIVAS

En el marco de su Plan Medioambiental 2023, NGE persevera en sus esfuerzos por reducir las emisiones de gases de efecto invernadero. Para ello, el Grupo se propone aumentar el know how local y apoyar a sus empleados en cada región y filial mediante la designación de asesores expertos y la concientización del mayor número posible de personas. Se llevarán a cabo auditorías energéticas en los centros que consuman más energía. Se desplegará un plan de austeridad en todo el ámbito de alcance. En cuanto al alcance 3, actualmente en fase de cálculo, hemos identificado cuatro grandes familias prioritarias: hormigón, madera, arrendamiento de equipos y combustibles, con cuyos proveedores mantendremos una estrecha colaboración.

NGE continuará con el desarrollo de nuevos sectores de actividad, como la descontaminación, el uso de tierras vegetales y crudas o la economía circular (gracias a nuestras plataformas), además de la ingeniería ecológica, la regeneración, la renaturalización y el fitotratamiento, entre otros.



## Desarrollar nuestro arraigo territorial y nuestra utilidad social de manera sostenible

Tanto en Francia como en el extranjero, NGE construye infraestructuras con y para los territorios y las colectividades locales, infraestructuras que crean y fortalecen vínculos para mejorar la movilidad, la calidad de vida y el diálogo. Cultivamos relaciones estrechas y duraderas.



# Nuestros retos y nuestra contribución a los ODS

NGE contribuye en gran medida al desarrollo económico, social y medioambiental de los territorios. Contribuir a la vitalidad económica, actuar para proteger el medioambiente y garantizar la cohesión social son retos importantes para desarrollar su atractivo, su rendimiento y estar en consonancia con sus valores.

## ➤ NUESTROS RETOS, NUESTRA VISIÓN

NGE es un aliado para el atractivo y el desarrollo de todos los territorios. Como actores de proximidad, trabajamos junto a los territorios para ayudarlos a interconectarse y para agilizar el intercambio, desarrollando la movilidad o los medios de comunicación. Además, acompañamos la resiliencia territorial. Ante el incremento de amenazas climáticas, estamos ayudando a limitar el riesgo de deslizamientos de tierras o inundaciones costeras, interviniendo en casos de emergencia para respaldar



a las poblaciones locales, reparando y restaurando infraestructuras y trabajando para reducir su vulnerabilidad.

Contribuimos al desarrollo local en varios aspectos: económicamente, fomentando el empleo y promoviendo las compras locales; socialmente, mediante la inclusión y la inserción profesionales o a través de nuestro apoyo a proyectos locales y solidarios, y, por último, ambientalmente, a través de nuestra participación en el desarrollo de una economía circular.

## ➤ NUESTROS EJES DE TRABAJO

- Contribuir a la vitalidad socioeconómica de los territorios
- Desarrollar el empleo
- Favorecer la inclusión
- Apoyar proyectos locales y solidarios

# Contribuir a la vitalidad socioeconómica de las regiones

NGE pone su experiencia al servicio de los territorios, de su capacidad de atracción, de su resiliencia y de su desarrollo. Con nuestros grupos de interés, forjamos relaciones estrechas, sostenibles y de calidad.



## ➤ POLÍTICA Y MEDIOS DE PREVENCIÓN

Con más de 200 emplazamientos repartidos en 14 divisiones regionales multiservicio en Francia y 17 países más, NGE dispone de los medios para estar lo más cerca posible de sus clientes, en contacto con la realidad de los territorios y de sus retos económicos, sociales y medioambientales.

Junto a ellos, construimos estructuras, incluso a través de proyectos financiados con fondos propios de NGE, que responden a problemáticas de vivienda, energía, comunicación, movilidad y servicios públicos.

Reclutamos personal en las zonas donde estamos presentes y reforzamos la actividad económica de los lugares en los que desarrollamos proyectos, como en Panamá, donde el 85 % de los equipos proviene de contratación local.

## Impulsar los vínculos y la actividad económica

En Costa de Marfil, NGE se encargó de la construcción de 7 puentes carreteros contemplados en un programa gubernamental, que unen aldeas separadas por varios cientos de kilómetros y permiten que las poblaciones locales se encuentren menos aisladas.

En una zona rural de Alemania, NGE instaló una red troncal de fibra óptica de 25 km que brinda una conexión a internet de buena calidad a unos 1,300 particulares y profesionales.

## Economía circular y territorial

NGE creó una red nacional de valorización para convertir los desechos de obra en un recurso útil. 22 plataformas internas y 6 emplazamientos REVAMA®, abiertos a las colectividades locales y a otras empresas de la construcción, se extienden por toda Francia y favorecen el desarrollo de una economía circular y territorial, mediante la creación de empleos y el suministro de materias primas secundarias.



81

compradores en toda Francia y en el extranjero, para desarrollar las compras locales



41 %

de las compras se efectúan en PYME\*

## ➤ OBJETIVOS

- >25 % del VdN en mercados recurrentes
- Desarrollar nuevos know-how en las agencias locales ya establecidas en cada territorio
- 50 % de compras efectuadas a nivel local y por medio de PYME

## ➤ ACCIONES CLAVE

### Desarrollo socioeconómico local

Apoyamos a las PYME y micropymes locales, con quienes efectuamos el 41 % de nuestras compras. La proximidad de nuestros equipos favorece las relaciones duraderas y de calidad con las autoridades locales, con las que generamos el 23 % de nuestro volumen de negocio.

Somos un actor en el ámbito del empleo local.

# Desarrollar el empleo

La escasez de mano de obra y la pugna para atraer talento hacia todos los puestos constituyen un reto para NGE a la hora de hacer frente a la imperiosa necesidad de contratación de personal con vistas a garantizar el crecimiento. Por otra parte, procuramos atraer, capacitar y lanzar a los jóvenes en un sector que está en plena expansión.



**56**  
pasantes de fin de estudios integrados en contratos permanentes, es decir, una tasa de conversión del **65 %** (+10 % con respecto a 2021)\*



**712**  
Empleados en alternancia y contratos de profesionalización\*

## ➤ POLÍTICA Y MEDIOS DE PREVENCIÓN

La contratación es una de las claves del éxito del Grupo. Para cumplir con nuestro cometido y atraer talentos, promovemos la captación y las relaciones con las escuelas situadas en todas nuestras áreas de operación.

Contamos con nuestro propio centro de capacitación, Plate Forme, que cuenta con la certificación CFA (Centro de Formación de Aprendices) desde 2019. Este centro es sin duda una herramienta para el desarrollo del empleo.

## ➤ OBJETIVOS

- Llegar a 4,000 contrataciones al año
- Firmar al menos 600 contratos en alternancia, de los cuales 300 se firmen con jóvenes obreros

## ➤ ACCIONES CLAVE

### Relación estrecha con las escuelas

NGE estableció alianzas con más de 50 escuelas de ingeniería de todo el mundo. Recientemente, suscribimos un acuerdo con la École Polytechnique de Thiès (en Senegal) para capacitar e integrar a ingenieros del continente africano. En 2022, el Grupo participó en un centenar de actos con escuelas, lo que implicó convocar a más de 150 empleados de NGE. Para darnos a conocer y mostrar todas las oportunidades de empleo dentro del Grupo, creamos un nuevo periódico llamado "chaNGE", que se distribuye a



jóvenes, profesores, directores de escuela y orientadores.

### Inducción

En 2022, NGE reunió a todos los pasantes de fin de estudios y estudiantes de máster para presentarles sus ventajas y oportunidades concretas. El Grupo ha lanzado un "Graduate Program" en el que participan 9 ingenieros titulados que realizarán 3 experiencias de 8 a 12 meses, en 3 filiales, en diferentes puestos de trabajo. Bajo la tutoría de un miembro del Comité Operativo, cada uno de ellos adquirirá una amplia gama de competencias y desarrollará sus propias oportunidades profesionales.

### Proyectos que generan empleo a nivel local

Los proyectos de NGE generan en los territorios puestos de trabajo directos e indirectos. Por ejemplo, la autopista A69 entre Toulouse y Castres, en la que NGE es cofinanciador, concesionario, constructor y operador, permitirá abrir la región y crear 1,000 empleos locales.

# Favorecer la inclusión

Construir las infraestructuras del mañana supone contar hoy con los recursos humanos necesarios, especialmente los que se encuentran apartados del empleo. Así, la oferta de un itinerario de capacitación e inserción forma parte de la responsabilidad de NGE en su calidad de actor del desarrollo de los territorios y le permite cumplir con las cláusulas de inserción estipuladas en las licitaciones públicas.

## ➤ POLÍTICA Y MEDIOS DE PREVENCIÓN

Para NGE, la riqueza de una empresa reside en la pluralidad de perfiles, de sus trayectorias profesionales y de sus experiencias vitales. Nuestra ambición es ofrecerles puestos de trabajo y oportunidades profesionales a las personas que se encuentran alejadas del empleo. La misión de nuestra nueva Dirección de Alternancia e Inclusión es la de identificar, apoyar, capacitar y orientar personas hacia la obtención de un diploma y un empleo fijo. En este sentido, establecimos una estrecha colaboración con la red Pôle Emploi y un consultor se encarga de poner en contacto a las entidades del Grupo con los organismos locales. Además, también trabaja con los aprendices del CFA.

## ➤ OBJETIVOS

Encontrar recursos humanos que estén lo más en consonancia posible con las necesidades del terreno:

- 500 personas contratadas a través del plan de integración en 2023
- 30 jóvenes en el Servicio Militar Voluntario (SMV) de 2021 a 2023

## ➤ ACCIONES CLAVE

### Cláusulas de inserción y empleo sostenible

Las licitaciones públicas incluyen cláusulas de integración para luchar contra el desempleo y la exclusión. NGE utiliza estos programas como trampolín hacia el empleo. TSO Catenaires ganó el premio Victoires del proyecto Eole de SNCF Réseau sobre

el tema de la inserción. En el marco de este proyecto se superaron ampliamente los objetivos de integración y al final del proceso se reclutó a 10 personas mediante contratos permanentes.

### Dar a conocer nuestras actividades y nuestros empleos

Junto a Pôle Emploi, promovimos las profesiones del sector de la construcción y propusimos medidas innovadoras como los "stand-ups" de empleo, los "reverse job dating", los talleres de "detección de potenciales", el proyecto de empresa efímera, 54 foros de empleo y 41 reuniones colectivas de información. NGE también participó en Cafés de contactos y cruceros de empleo en La Plaine Saint Denis.

### Cursos de capacitación y profesionalización

Junto a Pôle Emploi, promovimos las profesiones del sector de la construcción y propusimos medidas innovadoras como los "stand-ups" de empleo, los "reverse job dating", los talleres de "detección de potenciales", el proyecto de empresa efímera, 54 foros de empleo y 41 reuniones colectivas de información. NGE también participó en Cafés de contactos y cruceros de empleo en La Plaine Saint Denis.



**137,907**  
horas de inserción por medio de empresas de trabajo eventual colaboradoras\*



**199**  
contrataciones al término del POE y del SMV\*

# Apoyar proyectos locales y solidarios

NGE participa en la ejecución de proyectos locales de interés social y medioambiental, en Francia y a nivel internacional. De este modo, contribuye al desarrollo de los territorios y a la mejora de la calidad de vida de sus habitantes.



## POLÍTICA Y MEDIOS DE PREVENCIÓN

Como creador de vínculos y actor consciente de su impacto social y medioambiental, NGE interviene en beneficio de las poblaciones locales apoyando las iniciativas más pertinentes.

## OBJETIVOS

- Contribuir a mejorar la calidad de vida y preservar el medio ambiente
- Desarrollar la acción cívica

## ACCIONES CLAVE

### La preservación de la biodiversidad

En Athanor, Costa de Marfil, se llevó a cabo una operación de reforestación de 100 árboles, en la que participaron aldeanos y socios. En México, 60 empleados y sus familias participaron en la plantación

de 520 árboles. En Camerún, NHPC, la empresa del proyecto de la presa de Nachtigal, distribuyó 76,000 plantas de cacao y 6,000 arbolitos a los 9 pueblos colindantes para fomentar el cultivo sostenible del cacao y la conservación de la biodiversidad. En Senegal, NGE llevó a cabo una operación de limpieza de terrenos para poder albergar próximamente una asociación y el centro de cultura urbana de Niore.

### Adaptación al cambio climático

NGE colabora con el proyecto HYDRO'TARN. El departamento de Tarn invierte a gran escala para fomentar la movilidad ecológica de los vehículos pesados. NGE, por su parte, aporta su experiencia en la financiación de proyectos y estará a cargo de la construcción de la infraestructura para la producción de hidrógeno verde.

### Apoyo a las poblaciones locales

NGE también actúa en situaciones regionales de emergencia, como en los incendios de la Gironda del pasado mes de julio, cuando nuestros equipos colaboraron con los bomberos para construir un cortafuego y frenar la propagación de las llamas en el municipio de La Teste de Buch.

### Apoyo al deporte

NGE suscribió un acuerdo de colaboración con el equipo femenino Blagnac Rugby, principal proveedor de jugadoras para la selección femenina francesa. Esta alianza es muy importante para el Grupo y demuestra que el rugby, al igual que la construcción, no es únicamente una cosa de hombres. Es también una oportunidad para compartir valores e inspirar carreras y vocaciones.



**1,256,000 €**  
dedicados al mecenazgo

# En síntesis

## RIESGOS y sistemas de prevención

### DIFICULTAD PARA SOSTENER EL EMPLEO LOCAL

Red de reclutadores en las entidades  
Dirección de Inclusión  
Cursos de capacitación en PLATE FORME  
Alianzas con actores locales del empleo, ejército, escuelas, etc.

### FALTA DE PROXIMIDAD Y ARRAIGO LOCAL

Redes territoriales, organización descentralizada y gestión de proximidad  
Política de compras locales por medio de PYME  
Apoyo al tejido asociativo local

### INADECUACIÓN ENTRE LA OFERTA Y LAS EXPECTATIVAS TERRITORIALES

Redes territoriales, organización descentralizada y gestión de proximidad  
Dirección Comercial organizada por sectores geográficos, líneas de negocio y cuentas clave.  
Contactos específicos para el diálogo en proyectos de alto interés social

## OBJETIVOS

- Convertir los contratos de inserción en empleos permanentes
- 18 plataformas REVAMAR en 2023

- >25 % del VdN en mercados recurrentes
- Reclutar y capacitar nuevos empleados

- 4,000 contrataciones al año
- Favorecer la inclusión

- Aumentar el número de encuestas de satisfacción del cliente

## INDICADORES DE DESEMPEÑO

**65%**

de los contratos de inserción convertidos en empleos permanentes\*

**26%**

de contratos recurrentes en la cartera de pedidos de las regiones

**5,153**

contrataciones (salvo traslados entre filiales)

**61%**

de los empleados siguió, al menos, una capacitación\*

**199**

capacitados con un dispositivo de inserción (POE o SMV)\*

**1,064**

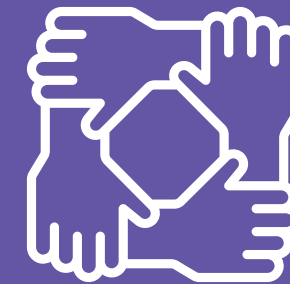
encuestas de satisfacción del cliente recibidas\*

## PERSPECTIVAS

NGE pone en marcha un estudio sobre su huella socioeconómica en Francia y persevera en su deseo de contratar a 4,000 personas al año, velando al mismo tiempo por los valores y la cultura del Grupo.

La Dirección de Recursos Humanos creó una Dirección de Inclusión-Alternancia para enriquecer el acervo de competencias de la mano de obra. Al mismo tiempo, se incorporarán a los equipos un centenar de estudiantes en proyectos de fin de carrera y un centenar de estudiantes en pasantía, de los cuales un 30 % son mujeres. Además, se creará un sitio web dedicado a la contratación.

NGE aspira a crear su propia Empresa de Trabajo Temporal de Integración (ETTI) y se compromete a conseguir que el 10 % de las horas de la obra de la autopista A69 se realicen mediante trabajo de inserción, del total previsto para la obra, lo que representa +135,000 horas.



## Promover una fuerte cultura de la responsabilidad social

Para que su política de RSE sea operativa, eficaz y aumente su impacto sobre el terreno, NGE recurre a sus partes interesadas, es decir, a proveedores, empleados y clientes.

# Nuestros retos y nuestra contribución a los ODS

NGE se compromete a inculcar y arraigar en su estructura valores y comportamientos éticos. Para que la responsabilidad social del Grupo se materialice, es necesario poner en marcha un proceso participativo que anime a los proveedores a adoptar prácticas empresariales responsables, garantizar el respeto de los derechos humanos, asegurar nuestra independencia, satisfacer a nuestros clientes y apoyar proyectos de impacto.

## ➤ NUESTROS RETOS, NUESTRA VISIÓN

La importancia del compromiso de responsabilidad social radica en el diálogo y la construcción con las partes interesadas. Nuestra ambición es seguir en esta dirección, avanzar en la concreción de nuestro planteamiento, ser proactivos, unir aún más a los actores y reforzar nuestro impacto colectivo en la sociedad. Las nuevas generaciones son cada vez más conscientes de ello y nuestro reto es actuar con ellas. NGE procura que su cadena de suministro sea más fiable y apunta a satisfacer al cliente por medio de ofertas adaptadas y éticas.



## ➤ NUESTROS EJES DE TRABAJO

- Involucrar a nuestros proveedores en nuestra iniciativa de Compras Responsables
- Concientizar y comprometer al personal
- Satisfacer a nuestros clientes y proponer soluciones sustentables
- Apoyar proyectos con el Fondo *Nouvelles Générations*



# Involucrar a nuestros proveedores en nuestra iniciativa de Compras Responsables

El control de la cadena de suministro es una cuestión clave para que NGE siga desarrollándose, en un marco de respeto de los derechos humanos y de preservación del medioambiente. El contexto inflacionario y la escasez de ciertas materias primas plantean un serio escollo para nuestra colaboración con los proveedores.

## ➤ POLÍTICA Y MEDIOS DE PREVENCIÓN

Un comité de compras responsables es el encargado de gestionar el plan de acción, cuyo objetivo es aumentar la integración de los criterios de RSE en el proceso de compra y animar a los proveedores a entrar en ese círculo virtuoso. El Grupo se rige por una carta de compromisos que incluye el respeto de los derechos fundamentales y la reducción del impacto social, medioambiental y ético. Las condiciones generales de compra incluyen cláusulas de responsabilidad. Además, los principales proveedores rellenan un cuestionario de RSE.



**1,015**  
proveedores  
evaluados según  
criterios RSE\*



**87.5 %**  
de compradores  
están  
capacitados en  
subcontratación\*

## ➤ OBJETIVOS

- Evaluación 1000 proveedores según criterios de RSE
- Confiar el 50 % del VdN de Compras a proveedores que hayan suscrito los Compromisos de Compra Responsable.

## ➤ ACCIONES CLAVE

### Evolución de los contratos de vehículos y equipos

En el caso del arrendamiento de vehículos y pequeños equipos, hemos actualizado los contratos para incluir criterios relativos

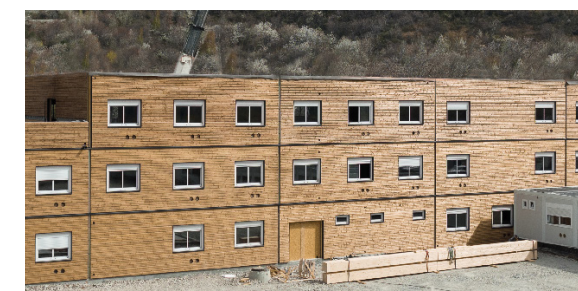
a las emisiones de GEI. Las regiones de Isla de Francia y Auvernia-Ródano-Alpes suscribieron un contrato marco para fomentar el uso de biocombustibles.

### Inteligencia artificial

NGE y su socio FasFox están desarrollando una solución digital denominada CONCRETE DISPATCH. Esta aplicación, que constituye una verdadera herramienta de gestión concreta, permite gestionar las fórmulas, la planificación, la trazabilidad y la fiabilidad de los pedidos y las entregas, así como hacer el seguimiento de la calidad, el presupuesto, las finanzas y la huella de carbono.

### Bases de vida ecodiseñadas

Para obras de gran envergadura, como la autopista A69 o el túnel Lyon-Turín, NGE creó bases de vida de alto rendimiento. Clasificados como RT 2012, los bungalows están equipados con luces LED, captadores de agua de lluvia y paneles solares, lo que reduce su dependencia energética.



# Concientizar e involucrar al personal

Nuestros empleados son a la vez los embajadores y los agentes de nuestro enfoque de responsabilidad social. Queremos concientizarlos y capacitarlos sobre los riesgos de la RSE para aumentar su compromiso y el peso de nuestras acciones.



## ➤ POLÍTICA Y MEDIOS DE PREVENCIÓN

NGE anima a sus empleados a compartir propuestas e iniciativas para involucrarlos en el enfoque de la RSE.

En cada proyecto, se imparte 1/4h dedicada al medioambiente. Su propósito es recordarles a todos los equipos, incluidos los subcontratistas, las cuestiones derivadas del análisis medioambiental. En materia de ciberseguridad, el Grupo consolidó su Política de Seguridad de los Sistemas de Información y está concientizando a los empleados al respecto.

## ➤ OBJETIVOS

- Reforzar la adhesión y el compromiso de todos
- 88 % de implantación del plan de protección frente a los ciberriesgos en 2023

## ➤ ACCIONES CLAVE

### Lucha contra los ciberataques

NGE desplegó la plataforma Cyrius, que ofrece capacitación personalizada para aumentar el nivel de seguridad. Ya son 3,000 los empleados que participaron. NGE publica periódicamente campañas de concientización dedicadas a la seguridad informática con el objetivo de explicar los procedimientos a seguir en caso de fraude o de intento de robo de identidad.

### Los talleres RSE

NGE mantiene sus sesiones de edutainment destinadas a dar a conocer la política y el enfoque de RSE del Grupo.

Un juego creado a nivel interno hace posible que los empleados capten los problemas y sepan cómo actuar. En 2022, estos talleres se celebraron durante las Jornadas de Descubrimiento, tanto en Francia como en el extranjero, y estuvieron dirigidos a empleados de Marruecos, Senegal, Costa de Marfil, Arabia Saudí, Alemania y Reino Unido.

### “Solo hacía falta imaginarlo”

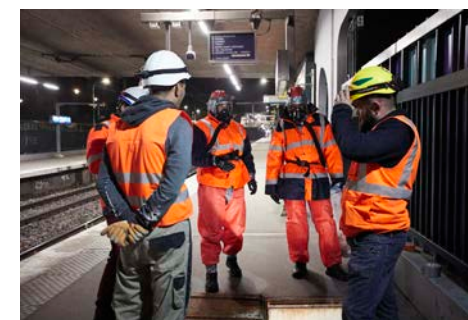
En su revista interna, NGE destaca las soluciones ideadas por los empleados para mejorar el rendimiento y las condiciones de trabajo en las obras. En Costa de Marfil, se instaló un sistema de tratamiento del agua para garantizar la hidratación de los equipos y limitar al mismo tiempo el desperdicio de botellas de plástico. Los nuevos equipamientos permiten evitar la aplicación de concreto de rodillas, limitando así los trastornos musculoesqueléticos. Todas estas iniciativas estimulan el espíritu empresarial, tan caro al Grupo.



**281**  
empleados participaron en un Taller de Descubrimiento de la RSE en 2022

# Satisfacer a nuestros clientes y proponer soluciones sostenibles

Construir relaciones duraderas con nuestros clientes, mediante una construcción de calidad y un diálogo continuo, es una de las bases de nuestra estrategia. Para medir nuestros resultados y anticiparnos a las necesidades futuras, realizamos encuestas de satisfacción entre nuestros clientes.



El Grupo encuestó a sus interlocutores, en Francia y a escala internacional, para conocer mejor sus expectativas e intereses en materia de responsabilidad social. 1581 agentes de su ecosistema respondieron, incluidos 90 clientes.

### Adaptación a las nuevas expectativas

En un momento de transición digital y ecológica, respondemos a las nuevas necesidades de nuestros clientes desarrollando actividades como redes inteligentes, descontaminación, desmantelamiento y obras marítimas y fluviales, entre otras. Servicios como las plataformas digitales de hipervisión para la gestión de equipamientos públicos, el ecodiseño de viviendas, las soluciones para una movilidad baja en carbono, el desmantelamiento y la modernización de estructuras son ejemplos de nuestra capacidad para responder a los desafíos de nuestros clientes y acompañarlos.

### Eventos de alcaldías y colectividades

NGE participa en diversos eventos comerciales nacionales y locales para reunirse con sus clientes, discutir sus necesidades y compartir sus innovaciones y conocimientos. Este año, la filial de Agilis recibió un premio en las Victoires de l'Investissement Local de Niza por su contribución a la construcción de un paso de anfibios. Este proyecto también fue galardonado por Cerema Méditerranée por su innovación, su respuesta a la adaptación al cambio climático y la fuerte implicación de la población local.



**90 %**  
de los clientes están satisfechos por la calidad de las obras\*



**92 %**  
de clientes satisfechos por el respeto a las normas de seguridad\*



**87 %**  
de los clientes están satisfechos con el respeto al medioambiente\*

## ➤ POLÍTICA Y MEDIOS DE PREVENCIÓN

En consonancia con su valor fundacional, la unidad, NGE organiza equipos multiservicios con el fin de estar cada vez más cerca de sus clientes, tener un conocimiento real de las necesidades locales y ofrecer una “ventanilla única” para las necesidades de los clientes.

## ➤ OBJETIVOS

- El 80 % de las entidades usó la herramienta digital para medir la satisfacción del cliente durante 2022
- 100 % de clientes dispuestos a volver a trabajar con NGE
- Proponer proyectos que respondan a las expectativas sociales de nuestros clientes

## ➤ ACCIONES CLAVE

### A la escucha de clientes y prescriptores

En 2022, NGE decidió actualizar su diagnóstico de las cuestiones materiales.

# El Fondo de dotación *Nouvelles Générations*



A través de su Fondo *Nouvelles Générations*, NGE ratifica su responsabilidad social. El Grupo emprende y apoya acciones concretas para potenciar su impacto en favor del interés general y apoyar las iniciativas de los actores de su ecosistema.

la donación de un edificio modular para almacenar material veterinario en el centro de conservación de la fauna salvaje de Lorena o la limpieza de la Laguna de Berre.

## Apoyo a las iniciativas de los jóvenes

En 2022, el fondo de dotación lanzó su segunda convocatoria de proyectos estudiantiles para fomentar y recompensar a las asociaciones estudiantiles. Así, los 8 proyectos ganadores, dedicados a temáticas muy variadas, pudieron contar con una contribución financiera. Estos proyectos, que abarcan tanto misiones humanitarias como educación popular, constituyen siempre una respuesta concreta a las necesidades locales. Las iniciativas responden a desafíos de la sociedad contemporánea: lenguaje de signos, creación de un prototipo de fibra de carbono y una pila de combustible de hidrógeno para participar en el Shell Eco Marathon, etc. Este es también el caso de los 62 futuros ingenieros del ISA BTP de Anglet que, con el apoyo del fondo, construirán un centro de salud para entre 3,000 y 5,000 personas en Paraguay como parte de su proyecto de fin de carrera.

## Inserción profesional

En 2022, el Fondo renovó su apoyo a la *École de la Deuxième Chance* de Marsella, cuya misión es garantizar la integración social y profesional de jóvenes adultos de entre 16 y 25 años que abandonaron el sistema escolar.



## ➤ POLÍTICA Y MEDIOS DE PREVENCIÓN

En 2019, NGE creó un fondo de dotación para ejecutar y financiar acciones de interés general en los ámbitos de la educación y la protección del medio ambiente. En el ámbito de la educación, el fondo trabaja en la capacitación de los jóvenes, la igualdad de oportunidades, la inserción profesional y la lucha contra el abandono escolar prematuro. En temas de medio ambiente, se dedica a concienciar y educar a la gente sobre cuestiones medioambientales y a emprender acciones para proteger la naturaleza y la biodiversidad. En 2022, se invirtieron 54,000 euros para apoyar las actividades de asociaciones u organizaciones que trabajan en favor de la educación o la protección del medio ambiente, para el mecenazgo cultural y científico y para ayudar a la investigación y la formación en estos campos.

## ➤ ACCIONES CLAVE

### El compromiso de los empleados

Tras la convocatoria de propuestas publicada de forma interna a fines de 2021, el Fondo *Nouvelles Générations* prestó un apoyo financiero total de 45,000 euros a 10 proyectos propuestos por los empleados. Los colaboradores decidieron respaldar proyectos internacionales como la divulgación científica en Marruecos, la alfabetización en Costa de Marfil, etc. En el plano ecológico, el apoyo se destina a proyectos como una fábrica de conservas solidaria y antiderroche en Isla de Francia,

# En síntesis

## ➤ RIESGOS y sistemas de prevención

CIBERCRIMEN	INCUMPLIMIENTO EN MATERIA DE ÉTICA EMPRESARIAL	FRAGILIDAD EN NUESTRA CADENA DE SUMINISTRO	DISCREPANCIA ENTRE DISCURSO RSE Y LA PRÁCTICA
Protección de datos y Comité de ética	Comité de ética	Compromisos, compras responsables y código de ética	Talleres de concientización sobre la RSE
Plan estratégico de protección de sistemas	Código de ética	Cláusulas de RSE integradas a los contratos de compra	Evaluación independiente
Plan de concientización del personal	Mapa de los riesgos de corrupción	Evaluación de terceros	Dispositivos de escucha para los grupos de interés
	Dispositivo para la evaluación de terceros	Procedimiento para la mediación social	Involucramiento en las Redes de RSE
	Sistema de alerta		
	Sistema de control contable		
	Capacitación de empleados expuestos		

## ➤ OBJETIVOS

<b>50%</b> del VdN de compras destinado a proveedores que hayan suscrito la Carta NGE	<b>88%</b> de implantación del plan de protección frente a los ciberriesgos en 2023	<b>100%</b> de clientes dispuestos a volver a trabajar con NGE
--	--	---

## ➤ INDICADORES DE DESEMPEÑO

<b>41%</b> del VdN destinado a proveedores que hayan suscrito la Carta NGE* <b>+10 %</b> de los proveedores firmaron los Compromisos de Compra Responsable en 2021	<b>68%</b> de implantación del plan de protección frente a los ciberriesgos	<b>97%</b> de clientes dispuestos a volver a trabajar con NGE*
--	--	---

## ➤ PERSPECTIVAS

La Dirección de Compras refuerza su acción integrando criterios de RSE en las familias de compras estratégicas. NGE aspira a reforzar su ciberseguridad a mediano plazo mediante la obtención de la certificación ISO 27001. El Grupo trabaja para mejorar el seguimiento de las deficiencias e insatisfacciones, sobre todo en el criterio "medioambiente", con sus clientes. Además, a partir de 2023, el Fondo *Nouvelles Générations* seleccionará a los ganadores de su convocatoria nacional destinada a los grandes proyectos de nuestros socios.



**54,000 €**  
que el Fondo *Nouvelles Générations* destina a las asociaciones.

# Anexos

## Nota Metodológica

### ▸ MÉTODO DE RECOPIACIÓN DE INFORMACIÓN

En NGE, los riesgos y oportunidades relacionados con las actividades del Grupo se definieron mediante un trabajo conjunto de las Direcciones de RSE, Calidad y Auditoría Interna y Riesgos, que posteriormente fue validado por la Dirección General. La lista de indicadores que deben recopilarse para la Declaración de resultados no financieros se elaboró en función de estos riesgos. La recopilación de datos necesarios para este documento corrió por cuenta de numerosos colaboradores de las direcciones de NGE. La coordinación estuvo a cargo de la Dirección de RSE. Algunos datos proceden directamente de las Direcciones operativas y funcionales, de las filiales o bien están centralizados. Para el período definido entre el 1° de enero de 2022 y el 31 de diciembre de 2022, los datos se recopilaron entre diciembre de 2022 y marzo de 2023. El ámbito de este informe es el de NGE en Francia y a escala internacional, lo que incluye a todas las filiales y entidades, salvo que se especifique un ámbito diferente.

### ▸ MÉTODO DE ANÁLISIS DE RIESGOS Y OPORTUNIDADES

Entre los riesgos y oportunidades no financieros identificados inicialmente, seleccionamos los más relevantes y significativos para la publicación de esta Declaración 2022. Para el Grupo, no se trata simplemente de los riesgos a los que se expone en relación con sus actividades y su presencia geográfica, sino también de los riesgos que plantea a todos sus grupos de interés, ya sean externos o internos, y al medioambiente, ya sea directa o indirectamente. Por lo tanto, debimos tomar en cuenta nuestro modelo de negocio, nuestros principales grupos de interés, nuestras direcciones, nuestras entidades, nuestras ofertas, nuestro entorno legislativo y reglamentario y nuestros análisis actuales. Para el periodo definido, recabamos los análisis de las direcciones operativas y funcionales y, posteriormente, procedimos a esta selección internamente, en colaboración con la nueva Dirección de Auditoría Interna y Riesgos, el área encargada de la RSE y la Dirección General. El mapa se presenta en las páginas 22 y 23. Como parte de nuestro proceso de mejora continua, en 2022 iniciamos una actualización de nuestra matriz de materialidad consultando a las partes interesadas tanto internas como externas. Esta versión actualizada se puede consultar en las páginas 20 y 21.

### ▸ ASPECTOS INCLUIDOS Y OMITIDOS

En esta Declaración voluntaria de resultados no financieros, abordamos cuestiones relacionadas con los retos sociales, medioambientales y sociales. El marco de referencia elegido es el de la Resolución n.º 2017-1180 del 19 de julio de 2017 y el Decreto n.º 2017-1265 del 9 de agosto de 2017. Información obligatoria:

- Cambios climáticos: pp. 39 a 40
- Compromisos en pro del desarrollo sostenible: p. 30, p. 38, pp. 48 y 49, p. 52 y p. 56
- Compromisos en pro de la economía circular: pp. 43 y 44
- Compromisos en pro de la lucha contra el despilfarro alimentario y contra la precariedad alimentaria: no afectado
- Alimentación responsable, equitativa y sostenible: no afectado
- Respeto del bienestar animal: no afectado
- Convenios colectivos e impacto en los resultados económicos y las condiciones de trabajo de los asalariados: p. 12 y pp. 28 a 35
- Lucha contra los distintos tipos de discriminación y en pro de la diversidad: p. 34 y pp. 50 y 51



# Informe no financiero

	Unidad	2022	2021	Evolución 2022-2021	GRI
<b>ECONOMÍA Y GOBERNANZA</b>					
Volumen de negocios global	M€	3,085	2,776	+11%	201-1
Porcentaje de contratos recurrentes en la cartera de pedidos de las regiones	%	26			
Volumen de negocios de las nuevas actividades (descontaminación, desmantelamiento, paisajismo, obras marítimas y fluviales, REVAMA®)	K€	46,183			
Gastos de I+D	K€	6,760	6,463	5%	
	% del VN	0.22	0.23	-6%	
<b>ACCIONARIADO EMPLEADO</b>					
Número de empleados accionistas	N.º	8,655	8,000	8%	
Porcentaje de capital en manos de empleados y directivos	%	72	72	0%	
<b>PERSONAL</b>					
Plantilla mundial	N.º	16,484	14,746	12%	102-7
Coefficiente de crecimiento del personal con respecto al volumen de negocios	%	11.79	8.85	33%	
Porcentaje de contrato por tiempo indefinido*	%	91.2	94	-2.8	102-8
Número de contrataciones (salvo traslados entre filiales)	N.º	5,153	4,825	7%	401-1
Número de empleados promovidos*	N.º	1,781	1,383	29%	
Rotación empleados	%	31.6	32	0	401-1
<b>DIVERSIDAD</b>					
Porcentaje de mujeres en plantilla mundial	%	10.26	10.55	-0.29	102-8
Número de mujeres en dirección y supervisión de obras	N.º	158	137	15%	
Porcentaje de mujeres en puestos de dirección	%	7.09	6.70	0.39	405-1
Porcentaje de mujeres en los consejos de administración	%	12.5	12.5	0.00	405-1
Índice de igualdad profesional UES (Unidad Económica y Social) NGE	%	85	85	0.00	
Índice de igualdad profesional UES (Unidad Económica y Social) TSO	%	85	85	0.00	
Porcentaje de trabajadores discapacitados*	%	1.2	1.26	-0.06	
<b>CAPACITACIÓN</b>					
Número total de horas de capacitación*	N.º	583,179	463,956	26%	
de los cuales, porcentaje de alternancia*	%	65.7	64	2	
Porcentaje de asalariados que asistieron al menos a una capacitación*	%	61	68	-7	
Número promedio de horas de capacitación por empleado capacitado*	N.º	26,33	20	31%	404-1
Porcentaje de la nómina dedicado a la capacitación	%	3.4	2.72	0.68	
<b>SALUD Y SEGURIDAD EN EL TRABAJO</b>					
Índice de frecuencia de accidentes laborales con interrupción de actividad	Índice	11.8	13.52	-1.72	403-2
Índice de frecuencia global (incluidos los trabajadores eventuales)	Índice	15.34	21.47	-6.13	403-2
Índice de gravedad de accidentes laborales	Índice	0.4	0.8	-0.4	403-2

	Unidad	2022	2021	Evolución 2022-2021	GRI
Número de accidentes laborales con interrupción de actividad	N.º	325	344	-6%	403-2
Número de accidentes laborales sin interrupción de actividad	N.º	424	361	17%	403-2
Número de enfermedades profesionales	N.º	26	41	-37%	403-2
Número de accidentes graves o mortales	N.º	1			
<b>MEDIOAMBIENTE</b>					
Emisiones de GEI (alcances 1 y 2)	TeCO <sub>2</sub>	165,456	166,933	-0.9%	305-1 / 305-2
Intensidad de carbono	TeCO <sub>2</sub> /M€ VN	58	65	-11%	305-4
Índice de ralentí de la maquinaria de producción*	%	28	29	-1	
Porcentaje de empleados concientizados sobre la sobriedad energética y la contaminación del aire	%	100	78	28%	
Consumo de electricidad	KWh	19,930,316	21,279,003	-6%	302-1
(construcción + canteras + industrias, etc...)*	KWh/k€ VN	6.47	7.67	-16%	302-3
Índice de reaprovechamiento de excedentes de obra	%	90	76	14	306-2
Desechos generados	t	44,732	87,723	-49%	306-2
	t/k€ VN	0,015	0,032	-54%	306-2
Consumo de agua	L	29,147,359	55,542,012	-48%	303-1
	L/k€ VN	9.45	20.0	-53%	
Porcentaje de inversión en I+D destinada a temáticas medioambientales, como la biodiversidad	%	57	53	4	
Número de deficiencias (quejas de residentes, reclamos de clientes, incumplimiento)	N.º	132	317	-58%	
<b>CALIDAD</b>					
Porcentaje de clientes dispuestos a volver a trabajar con NGE*	%	97.0	97.3	-0.3	
Porcentaje de clientes satisfechos con la calidad de la obra*	%	90.3	95.7	-5.4	
Porcentaje de clientes satisfechos con el cumplimiento de la seguridad*	%	91.5	95.1	-3.6	
Porcentaje de clientes satisfechos con el respeto al medio ambiente*	%	87.0	95.1	-8.1	
Porcentaje del VdN con certificación CSM	%	65	68	-3	
Núm. de sitios certificados CSM según normas ISO 9001, 14001 y 45001	N.º	204	195	-5%	
<b>COMPRAS RESPONSABLES</b>					
Porcentaje de gasto confiado a proveedores que firmaron los compromisos de compra responsable de NGE*	%	41	40	1	102-11
Número de proveedores evaluados según criterios RSE*	N.º	1,015	1,171	-13%	
Porcentaje de gasto efectuado por las PYMES*	%	41	43	-2	102-9
Porcentaje de compras realizadas en Francia para actividades francesas*	%	99	93	6	102-9
<b>ÉTICA EMPRESARIAL</b>					
Índice de alcance de empleados seleccionados para recibir capacitación ética	%	87	88	-1	
Número de casos comprobados de corrupción	N.º	0	0	0	
Número de denuncias	N.º	2	0	2	
<b>CIBERCRIMINALIDAD</b>					
Ratio de implantación del plan de protección frente a los ciberriesgos	%	68			

# Préstamos de impacto

En 2021, NGE llevó a cabo la primera emisión en Francia de bonos Euro PP de impacto que cotizan en un mercado regulado. Este empréstito de 150 millones de euros, con vencimiento en 2028 y 2029, proporciona a NGE los recursos necesarios para responder a las ambiciones de su plan de negocios 2021-2025 y añade un nivel de exigencia adicional en la consecución de sus objetivos de RSE.

económica, a realizar un donativo a distintas organizaciones que trabajan en las mismas temáticas de los indicadores de RSE seleccionados. A partir de 2022, los resultados de NGE en cada uno de los indicadores se publicarán en el informe de RSE y serán auditados por un tercero independiente. NGE hizo extensivos estos criterios al nuevo contrato de crédito de 350 millones de euros firmado en 2021 con los bancos del Grupo.

**“NGE es una firma reconocida que, gracias a la estrecha colaboración con nuestros socios bancarios históricos, nos permite tener éxito en estas operaciones y atraer a inversores de renombre. Con una deuda sana y controlada, nos parecía ahora importante dar un paso adelante adoptando este nuevo enfoque de endeudamiento indexado en función de nuestros resultados en materia de RSE. Estas operaciones añaden un nivel de exigencia adicional a la consecución de nuestros objetivos, lo que solo puede ser virtuoso”.**

Los indicadores y trayectorias acordados con los inversores coinciden con las cuestiones sectoriales:

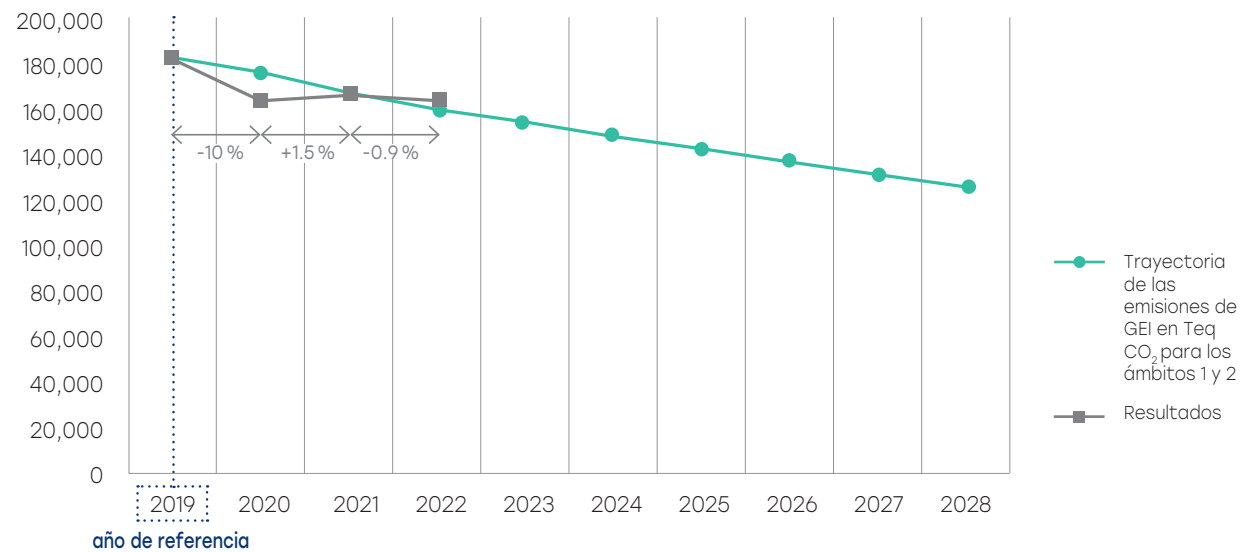
- **Índice de frecuencia de accidentes de trabajo:** una reducción anual acumulada del 6% con respecto a la referencia 2020
- **Emisiones de GEI:** una reducción anual acumulada del 4% con respecto a la referencia 2019.

- **Número de mujeres en puestos de supervisión de obras:** 200 en 2022 (compromiso asumido en 2018), luego un aumento anual de aproximadamente el 13.5% anual (es decir, 1.5 veces el índice de crecimiento del personal esperado).

De no cumplirse estos tres objetivos, NGE se compromete, además de pagar una sanción

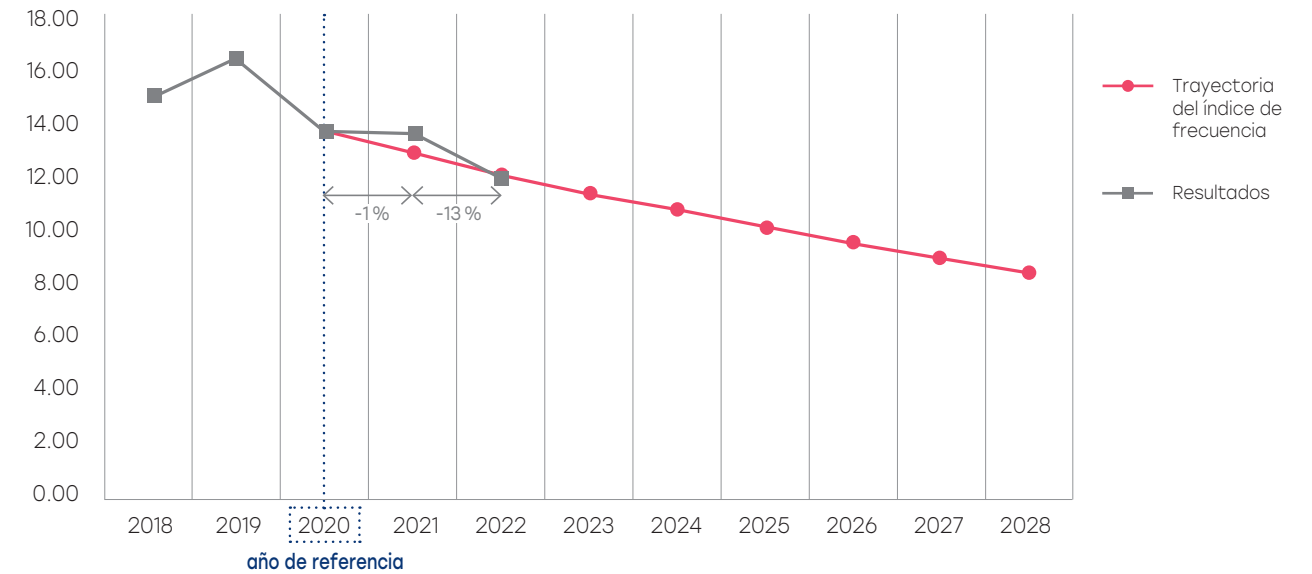
## EMISIONES DE GEI EN LOS ALCANCES 1 Y 2 (EN TEQ CO<sub>2</sub>)

Año	2019 año de referencia	2020	2021	2022	2023	2024	2025	2026	2027	2028
<b>OBJETIVOS</b>	183,360	≤ 176,025	≤ 166,933	≤ 162,226	≤ 155,737	≤ 149,507	≤ 143,527	≤ 137,786	≤ 132,274	≤ 126,983
<b>RESULTADOS</b>	183,360	164,416	167,024	165,456						
Avance con respecto al año anterior		-10%	+1.5%	-0.9%						



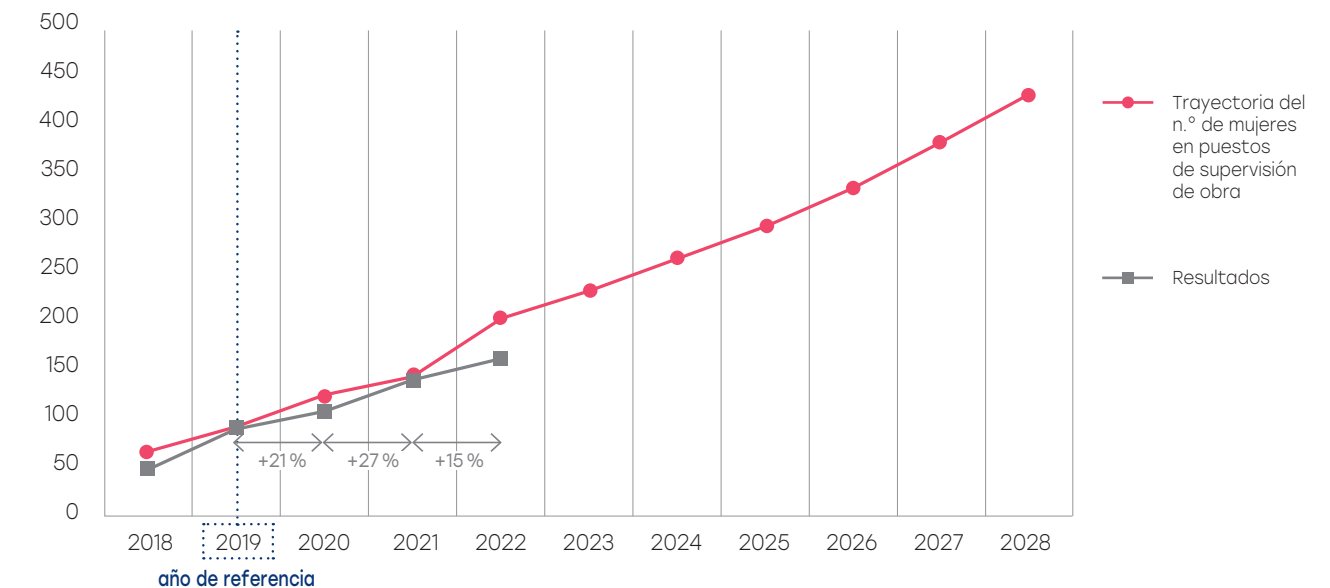
## ÍNDICE DE FRECUENCIA DE ACCIDENTES DE TRABAJO

Año	2018	2019	2019 año de referencia	2021	2022	2023	2024	2025	2026	2027	2028
<b>OBJETIVOS</b>	15.06	16.41	13.65	12.83	≤ 12.06	≤ 11.34	≤ 10.66	≤ 10.02	≤ 9.42	≤ 8.85	< 8.32
<b>RESULTADOS</b>	15.06	16.41	13.65	13.52	11.80						
Avance con respecto al año anterior				-1%	-13%						



## N.º DE MUJERES EN PUESTOS DE SUPERVISIÓN DE OBRA

Año	2018	2019 año de referencia	2020	2021	2022	2023	2024	2025	2026	2027	2028
<b>OBJETIVOS</b>	65	89	120	140	> 200	> 225	> 260	> 290	> 330	> 380	> 430
<b>RESULTADOS</b>	42	86	105	137	158						
Avance con respecto al año anterior				+27%	+15%						





### JEAN-SÉBASTIEN LEONI

Director General Adjunto de NGE, responsable de financiamiento y de la RSE

“ En 2022, no cumplimos nuestros objetivos anuales de reducción absoluta de emisiones de GEI. Es que nuestro Grupo presenta un crecimiento sostenido. Aumentamos nuestro volumen de negocios un 11 % y estabilizamos nuestras emisiones de GEI en los ámbitos 1 y 2 en un -0,9 %. Los esfuerzos de NGE y de todos sus equipos son dignos de destacar. En 3 años, nuestra intensidad de carbono, es decir, nuestras emisiones de GEI por millón de euros de volumen de negocios, se redujo en un tercio.

En 2023, el Grupo formuló un Plan Medioambiental sumamente ambicioso. Estará destinado a los emplazamientos que consumen más energía y extenderá de forma generalizada el programa de capacitación en ecoconducción para conductores de vehículos y máquinas. Se concientizará al 100 % de los directivos respecto a las cuestiones climáticas. Estas acciones deberían facilitar el avance del Grupo. El índice de frecuencia de accidentes sigue la trayectoria establecida en el préstamo de impacto. La salud y la seguridad de los empleados es una prioridad absoluta y todos los equipos tienen la misión de preservar la cultura de la prevención. Hemos reforzado los medios y los planes de acción y ya estamos viendo el producto de los esfuerzos colectivos. NGE se propone confirmar esta tendencia en los próximos años y continuar sus resultados reduciendo los accidentes de trabajo.

En 2022, 158 mujeres ocuparán puestos directivos, 21 más que el año pasado y casi cuatro veces más que en 2018. Para cumplir con nuestros compromisos, nos apoyamos en nuestra red Mixité, que crece cada vez más. ”



**Responsable de la publicación:**  
NGE, Dirección de RSE

**Redacción:**  
Id&d, outra idea  
de desarrollo  
sostenible

**Coordinación:**  
Guillaume Drebel,  
Manon Knapp-Ziller,  
Laurence Lavit

**Diseño y realización:**  
Agence La Nouvelle  
Laurence Soler

**Fotos:**

Agence Andia,  
Clotilde Arnaud,  
Auteurs de Vues,  
Felipe Barbosa,  
Najim Barika,  
Franck Beloncle,  
Stéphane Bouquet,  
François Bouriaud,  
Marc Chesneau,  
Régis Cintas,  
Julien Courtillat/AGILIS,  
Cyril Cortez,  
Claude Cruells,  
Romain Daudel (Oxygène Drone),  
Jules Despretz  
Thibaut Dini,  
Thierry Dourdet – REALFLEX,  
Ludovic Dumont/NGE FONDATIONS,  
Alain Grelet,  
Philippe Houzé,  
Tanguy Kervarec,  
Megan Liardet,  
Vincent Miesch,  
MoodMaker,  
Jean-Philippe Moulet,  
François Moura,  
Caroline Moureaux,  
Phileog Eleven,  
Alain Tendero,  
Serna Vision,  
Unidady Prod,  
Patrick Urvoy,  
Valentine Vermeil,  
Christophe Voegelé,  
vuedici.org,  
Jean Zindel,  
Fototeca de NGE.  
Derechos reservados

**Impresión:**

Imprimerie Lacroix  
Imprim'Vert - Impreso en papel  
reciclado con certificación PEFC  
Abril de 2023



---

## SÍGANOS EN LAS REDES SOCIALES

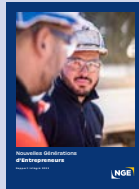
in



---

Para leer la versión web,  
visite:

**[www.dpef.nge.fr](http://www.dpef.nge.fr)**



Para consultar  
nuestro informe  
integrado,  
visite nuestro sitio  
**[rapport-integre.nge.fr](http://rapport-integre.nge.fr)**

---

Parc d'activités de Laurade  
Saint-Étienne-du-Grès  
BP22 - 13156 Tarascon Cedex  
Tel.: +33 (4) 90 91 60 00



**[www.nge.fr](http://www.nge.fr)**